

บทที่ 3

การปฏิบัติตามมาตรการป้องกัน และแก้ไขผลกระทบสิ่งแวดล้อม

สำหรับผลการปฏิบัติตามมาตรการป้องกันและแก้ไขผลกระทบสิ่งแวดล้อม โครงการโรงแรม
ประมุกโก๋ รีสอร์ท (Pamookko Resort) (ระยะดำเนินการ) ระหว่างเดือนมกราคม – ธันวาคม 2565 ดังตารางที่
3.1-1 โดยครอบคลุมปัจจัยทางด้านสิ่งแวดล้อมที่สำคัญ คือ

- ❖ มาตรการทั่วไป
- ❖ ทรัพยากรทางกายภาพ
- ❖ ทรัพยากรทางชีวภาพ
- ❖ คุณค่าการใช้ประโยชน์ของมนุษย์
- ❖ คุณค่าต่อคุณภาพชีวิต

โครงการ	: โครงการโรงแรม ประมุกโก รีสอร์ท (Pamookko Resort) (ระยะดำเนินการ)
เจ้าของโครงการ	: บริษัท ภูเก็ตออร์คิด รีสอร์ท จำกัด
ที่ตั้งโครงการ	: หมู่ที่ 2 (บ้านกะตะ) ตำบลกะรน อำเภอเมืองภูเก็ต จังหวัดภูเก็ต
จัดทำรายงานโดย	: บริษัท อันดามัน เอ็นไวรอนเมนทอล อินเตอร์เนชั่นแนล จำกัด
ช่วงเวลาที่ยางาน	: ระหว่างเดือนมกราคม-ธันวาคม 2565
ประเภทโครงการ	: โรงแรมหรือสถานที่พักตากอากาศตามกฎหมายว่าด้วยการควบคุมอาคารที่มีจำนวนห้องพักตั้งแต่ 80 ห้องขึ้นไป หรือมีพื้นที่ใช้สอยตั้งแต่ 4,000 ตารางเมตรขึ้นไป

ตารางที่ 3-1 ผลการปฏิบัติตามมาตรการป้องกันและแก้ไขผลกระทบสิ่งแวดล้อมของโครงการโรงแรม ประมุกโก รีสอร์ท (Pamookko Resort) ระยะดำเนินการ

องค์ประกอบทางสิ่งแวดล้อม และคุณค่าต่างๆ	ผลกระทบต่อสิ่งแวดล้อมที่สำคัญ	มาตรการป้องกันและแก้ไข ผลกระทบต่อสิ่งแวดล้อม	รายละเอียดการปฏิบัติตาม มาตรการ	ปัญหา/ อุปสรรค การแก้ไข	เอกสาร อ้างอิง
1.ทรัพยากรกายภาพ					
1.1 สภาพภูมิประเทศ	โครงการโรงแรม ประมุกโก รีสอร์ท (Pamookko Resort) จำนวน 512 ห้องพัก เป็นโครงการประเภทโรงแรม มีสภาพภูมิประเทศเป็นที่ราบ ปัจจุบันได้ดำเนินการก่อสร้างและดัดแปลงอาคารเสร็จเรียบร้อยแล้ว จำนวน 7 อาคาร ได้แก่ อาคาร A (อาคารจอดรถ 5 ชั้น) อาคาร B (อาคารต้อนรับ 4 ชั้น) อาคาร C (อาคารห้องพัก 5 ชั้น) อาคาร D (อาคารห้องพัก 7 ชั้นใต้ดิน) อาคาร E (อาคารห้องพัก 7 ชั้นใต้ดิน) อาคาร F (อาคารห้องพัก 5 ชั้น) อาคาร G (อาคารร้านอาหาร 5 ชั้น) และสระว่ายน้ำ จำนวน 4 สระ ซึ่งกิจกรรมดังกล่าวจะไม่ส่งผลต่อการเปลี่ยนแปลงสภาพภูมิประเทศแต่อย่างใด	1. จัดให้มีพื้นที่ว่างปราศจากสิ่งปกคลุมร้อยละ 50.44 ของพื้นที่โครงการ และจัดภูมิสถาปัตย์ให้มีความกลมกลืนใกล้เคียงกับสภาพภูมิประเทศเดิมมากที่สุด	จัดให้มีพื้นที่ว่างปราศจากสิ่งปกคลุมร้อยละ 50.44 ของพื้นที่ที่โครงการ และจัดพื้นที่สีเขียวให้มีความกลมกลืนใกล้เคียงกับสภาพภูมิประเทศเดิม		
		2. ดูแลรักษาสภาพแวดล้อมของโครงการ และพื้นที่โดยรอบรวมถึงพื้นที่สีเขียวให้มีสภาพดีอยู่เสมอ	ดูแลรักษาสภาพแวดล้อมของโครงการ และพื้นที่โดยรอบรวมถึงพื้นที่สีเขียวให้มีสภาพดีอยู่เสมอ		รูปที่ 3-1

ตารางที่ 3-1 ผลการปฏิบัติตามมาตรการป้องกันและแก้ไขผลกระทบสิ่งแวดล้อมของโครงการโรงแรม ประมุกโก รีสอร์ท (Pamookko Resort) ระยะดำเนินการ (ต่อ)

องค์ประกอบทางสิ่งแวดล้อมและคุณค่าต่างๆ	ผลกระทบต่อสิ่งแวดล้อมที่สำคัญ	มาตรการป้องกันและแก้ไขผลกระทบต่อสิ่งแวดล้อม	รายละเอียดการปฏิบัติตามมาตรการ	ปัญหา/อุปสรรคการแก้ไข	เอกสารอ้างอิง
1.1 สภาพภูมิประเทศ(ต่อ)	โดยสภาพภูมิประเทศของพื้นที่โครงการยังคงเป็นพื้นที่ราบเช่นเดิม และปัจจุบันโครงการได้ดำเนินการก่อสร้างและดัดแปลงอาคารภายในโครงการเสร็จเรียบร้อยแล้ว				
1.2 ทรัพยากรดินและการชะล้างพังทลายของดิน	ปัจจุบันโครงการได้ดำเนินการก่อสร้างและดัดแปลงอาคารภายในโครงการเรียบร้อยแล้ว ซึ่งการดำเนินกิจกรรมภายในโครงการไม่มีการเปิดหน้าดิน การขุดดิน หรือกิจกรรมใดๆ อันก่อให้เกิดการพังทลายของดินแต่อย่างใด สภาพพื้นที่โครงการปัจจุบันบางส่วนปกคลุมไปด้วยอาคารของโครงการ สระว่ายน้ำ ทางเดิน ที่ว่างและบางส่วนเป็นพื้นที่สีเขียว ซึ่งมีการดูแลให้มีความสมบูรณ์ตลอดเวลา ดังนั้น จึงคาดว่าจะการดำเนินโครงการจะไม่ส่งผลกระทบต่อทรัพยากรดินและการชะล้างพังทลายของดินแต่อย่างใด	1. จัดให้มีเจ้าหน้าที่คอยดูแลรักษาดินไม้ในพื้นที่สีเขียวให้มีสภาพสวยงามอย่างสม่ำเสมอตลอดระยะดำเนินโครงการ หากมีดินไม้ได้รับความเสียหาย หรือตายต้องปลูกใหม่ทดแทนทันที	จัดให้มีพื้นที่สีเขียว และจัดให้มีคนงานคอยดูแลพื้นที่สีเขียวอยู่เสมอ		รูปที่ 3-1
1.3 การเกิดแผ่นดินไหวและสึนามิ	<u>การเกิดแผ่นดินไหว</u> กรมทรัพยากรธรณีได้จัดขึ้นในปี พ.ศ.2559 ได้กำหนดค่าระดับความรุนแรงของแผ่นดินไหวไว้ 5 ระดับ สำหรับพื้นที่โครงการตั้งอยู่ที่ หมู่ที่ 2 (บ้านกะตะ) ตำบลกะรน อำเภอเมืองภูเก็ต จังหวัดภูเก็ต มีความรุนแรงตามมาตรวัด	1. จัดทำแผนที่แสดงเส้นทางอพยพหนีภัยเพื่อประชาสัมพันธ์ให้ผู้ใช้บริการ และพนักงานในโครงการทราบถึงเส้นทางหนีภัยกรณีเกิดเหตุฉุกเฉิน และเพื่อให้ผู้ให้บริการและพนักงานใน	จัดทำแผนที่แสดงเส้นทางอพยพหนีภัยไว้บริเวณห้องพัก และโถงทางเดินอาคารของโครงการ		รูปที่ 3-49

ตารางที่ 3-1 ผลการปฏิบัติตามมาตรการป้องกันและแก้ไขผลกระทบสิ่งแวดล้อมของโครงการโรงแรม ประมูกโก๋ รีสอร์ท (Pamookko Resort) ระยะดำเนินการ (ต่อ)

องค์ประกอบทางสิ่งแวดล้อมและคุณค่าต่างๆ	ผลกระทบต่อสิ่งแวดล้อมที่สำคัญ	มาตรการป้องกันและแก้ไขผลกระทบต่อสิ่งแวดล้อม	รายละเอียดการปฏิบัติตามมาตรการ	ปัญหา/อุปสรรคการแก้ไข	เอกสารอ้างอิง
1.3 การเกิดแผ่นดินไหวและสึนามิ (ต่อ)	เมอร์คัลลี V เมอร์คัลลี หมายถึง ค่อนข้างแรง (คนที่นอนหลับตกใจตื่น) ซึ่งจากการตรวจสอบข้อกำหนดของกฎกระทรวงกำหนดการรับน้ำหนัก ความต้านทาน ความคงทนของอาคารและพื้นดินที่รองรับอาคารในการต้านทานแรงสั่นสะเทือนของแผ่นดินไหว พ.ศ. 2550 ออกตามความในพระราชบัญญัติควบคุมอาคาร พ.ศ.2522 ข้อ 2 ในกฎกระทรวงนี้ กำหนดให้จังหวัดภูเก็ตเป็น “บริเวณเฝ้าระวัง” หมายความว่า พื้นที่หรือบริเวณที่อาจได้รับผลกระทบจากแผ่นดินไหว	โครงการสามารถอพยพได้อย่างรวดเร็ว และปลอดภัย โดยติดไว้บริเวณห้องพัก และโถงทางเดินอาคารของโครงการ			
	<u>การเกิดสึนามิ</u> สำหรับพื้นที่โครงการตั้งอยู่ที่ หมู่ที่ 2 (บ้านกะตะ) ตำบลกะรน อำเภอเมืองภูเก็ต จังหวัดภูเก็ต อยู่ห่างจากชายฝั่งทะเลประมาณ 210 เมตร ซึ่งจากเหตุการณ์คลื่นยักษ์สึนามิ จังหวัดภูเก็ต พบว่า พื้นที่โครงการได้รับผลกระทบพื้นที่น้ำท่วมจากคลื่นสึนามิ ดังนั้น ความเสี่ยงที่จะเกิดผลกระทบหรือความเสียหายจากการเกิดสึนามิจึงอยู่ในระดับสูง	2. จัดให้มีการซ้อมอพยพเพื่อความปลอดภัยของเจ้าหน้าที่ฝ่ายต่างๆ ในโครงการอย่างน้อยปีละ 1 ครั้ง หรือหากจังหวัดมีการฝึกซ้อมอพยพหนีภัยเจ้าหน้าที่ฝ่ายต่างๆ ของโครงการจะต้องเข้าร่วมการฝึกดังกล่าว เพื่อให้เกิดความเข้าใจและปฏิบัติได้ถูกต้องเมื่อเกิดเหตุการณ์จริง	จัดให้มีการซ้อมอพยพเพื่อความปลอดภัยของเจ้าหน้าที่ฝ่ายต่างๆ ในโครงการ		รูปที่ 3-6
	แต่อย่างไรก็ตาม โครงการได้จัดทำตำแหน่งระบบแจ้งเตือนเหตุเพลิงไหม้ไว้ในห้องพัก	3. ประสานหน่วยงานกับหน่วยงานที่รับผิดชอบ หากเกิดกรณีแผ่นดินไหว พร้อมทั้งแจ้งเบอร์ติดต่อของหน่วยงานที่รับผิดชอบให้ผู้ใช้บริการทราบ เช่น หน่วยงานบรรเทาสาธารณภัยของเทศบาลตำบลกะรน เป็นต้น เพื่อ			

ตารางที่ 3-1 ผลการปฏิบัติตามมาตรการป้องกันและแก้ไขผลกระทบสิ่งแวดล้อมของโครงการโรงแรม ประมูกโก รีสอร์ท (Pamookko Resort) ระยะดำเนินการ (ต่อ)

องค์ประกอบทางสิ่งแวดล้อม และคุณค่าต่างๆ	ผลกระทบต่อสิ่งแวดล้อมที่สำคัญ	มาตรการป้องกันและแก้ไข ผลกระทบสิ่งแวดล้อม	รายละเอียดการปฏิบัติตาม มาตรการ	ปัญหา/ อุปสรรค การแก้ไข	เอกสาร อ้างอิง
1.3 การเกิดแผ่นดินไหว และสึนามิ (ต่อ)	ทุกห้อง และจัดให้มีมาตรการแลประชาสัมพันธ์ ให้ผู้ใช้บริการทราบถึงวิธีการปฏิบัติที่ถูกต้องเมื่อ เกิดสึนามิ โดยเมื่อเกิดเหตุแผ่นดินไหวจะต้องมี การเฝ้าระวังและคอยทำสัญญาณเตือนภัยที่ทาง ราชการจัดไว้ ซึ่งหอเตือนภัยที่อยู่ใกล้พื้นที่ โครงการมากที่สุดอยู่บริเวณบริเวณหาดกะตะ ภายในสำนักงานเทศบาลตำบลกะรน มีรัศมีการ ส่งสัญญาณเสียง ประมาณ 2 กิโลเมตร ซึ่งอยู่ ห่างจากพื้นที่โครงการประมาณ 180 เมตร (ตามระยะราบ) ดังนั้น ในกรณีเกิดเหตุฉุกเฉิน สามารถได้ยินเสียงจากหอเตือนภัยดังได้อย่าง ชัดเจน	ช่วยเหลือผู้ให้บริการ และ พนักงานในการอพยพได้ทันทั่วทั้งที่			
		4. หากเกิดธรณีภัยพิบัติ โครงการ ต้องจัดให้มีการช่วยเหลือ และ อำนวยความสะดวกแก่ผู้ใช้ บริการ ดังนี้ 1) พนักงานเคาะประตูห้องพัก และแต่ละห้องและตรวจสอบว่ามี ผู้ให้บริการห้องพักรู้หรือไม่ 2) พนักงานอยู่ตามมุมต่างๆ ของโครงการ เพื่อนำทางผู้ให้บริการ ห้องพักไปยังจุดรวมพลและอพยพไป ยังที่ปลอดภัยต่อไป			
		5. โครงการจัดให้มีจุดรวมพล จำนวน 2 จุด รวมพื้นที่ทั้งหมด 510 ตารางเมตร โดยจุดรวมพล ที่ 1 อยู่บริเวณหน้าอาคาร G มี พื้นที่ 465 ตารางเมตร และจุด รวมพลที่ 2 อยู่บริเวณหน้าอาคาร A มีพื้นที่ 45 ตารางเมตร	จัดให้มีจุดรวมพลภายใน โครงการ		รูปที่ 3-53
		6. จัดทำเอกสารเผยแพร่ความรู้			

ตารางที่ 3-1 ผลการปฏิบัติตามมาตรการป้องกันและแก้ไขผลกระทบสิ่งแวดล้อมของโครงการโรงแรม ประมุกโก รีสอร์ท (Pamookko Resort) ระยะดำเนินการ (ต่อ)

องค์ประกอบทางสิ่งแวดล้อม และคุณค่าต่างๆ	ผลกระทบต่อสิ่งแวดล้อมที่สำคัญ	มาตรการป้องกันและแก้ไข ผลกระทบสิ่งแวดล้อม	รายละเอียดการปฏิบัติตาม มาตรการ	ปัญหา/ อุปสรรค การแก้ไข	เอกสาร อ้างอิง
1.3 การเกิดแผ่นดินไหว และสึนามิ (ต่อ)		เกี่ยวกับการเตรียมความพร้อม และการปฏิบัติตัวกรณีเกิดเหตุ แผ่นดินไหว/สึนามิ ดังนี้ <u>- ก่อนเกิดแผ่นดินไหว</u> 1) มีไฟฉายพร้อมถ่านไฟฉายและ กล่องยาเตรียมไว้ในห้องพัก และให้ทุกคนทราบว่าวางอยู่ ส่วนไหนของห้องพัก 2) ศึกษาการปฐมพยาบาลเบื้องต้น 3) มีอุปกรณ์ดับเพลิงไว้ในอาคาร เช่น ถังดับเพลิง ถังทราย 4) ทราบตำแหน่งของวาล์วปิด ก๊าซ สะพานไฟสำหรับตัด กระแสไฟฟ้า 5) อย่าวางสิ่งของหนักบนชั้นบน หรือหิ้งสูงๆ เพราะเมื่อเกิด แผ่นดินไหวอาจตกลงมาเป็น อันตรายได้ 6) มีการยึดหรือผูกอุปกรณ์ เครื่องใช้หนักๆ ให้แน่นกับพื้น 7) มีการวางแผนเรื่องจุดนัดพบที่			

ตารางที่ 3-1 ผลการปฏิบัติตามมาตรการป้องกันและแก้ไขผลกระทบสิ่งแวดล้อมของโครงการโรงแรม ประมุกโก รีสอร์ท (Pamookko Resort) ระยะดำเนินการ (ต่อ)

องค์ประกอบทางสิ่งแวดล้อม และคุณค่าต่างๆ	ผลกระทบต่อสิ่งแวดล้อมที่สำคัญ	มาตรการป้องกันและแก้ไข ผลกระทบสิ่งแวดล้อม	รายละเอียดการปฏิบัติตาม มาตรการ	ปัญหา/ อุปสรรค การแก้ไข	เอกสาร อ้างอิง
1.3 การเกิดแผ่นดินไหว และสึนามิ (ต่อ)		<p>ปลอดภัย ในกรณีที่ต้องพลัด พรากกันเพื่อมารวมตัวกันอีก ครั้งในภายหลัง</p> <p><u>- ระหว่างเกิดแผ่นดินไหว</u></p> <ol style="list-style-type: none"> อย่าตกใจ พยายามควบคุมสติ ถ้าอยู่ภายในห้องพักให้ยืนหรือ หมอบอยู่ในส่วนของห้องพักที่มี โครงสร้างแข็งแรง สามารถรับ น้ำหนักได้มาก และอยู่ห่างจาก ประตู ระเบียง หน้าต่าง หากอยู่ในอาคารสูง ควรตั้งสติ และรีบออกจากอาคารโดยเร็ว หนีจากสิ่งล้มทับ ถ้าอยู่ในที่โล่งแจ้ง ให้อยู่ห่าง จากเสาไฟฟ้า และสิ่งห้อยแขวน ต่างๆ ที่ปลอดภัยภายนอก คือ ที่โล่งแจ้ง อย่าใช้เทียน ไม้ขีดไฟ หรือสิ่งที่ ก่อให้เกิดเปลวหรือประกายไฟ เพราะอาจมีก๊าซรั่วอยู่บริเวณนั้น 			

ตารางที่ 3-1 ผลการปฏิบัติตามมาตรการป้องกันและแก้ไขผลกระทบสิ่งแวดล้อมของโครงการโรงแรม ประมุกโก รีสอร์ท (Pamookko Resort) ระยะดำเนินการ (ต่อ)

องค์ประกอบทางสิ่งแวดล้อม และคุณค่าต่างๆ	ผลกระทบต่อสิ่งแวดล้อมที่สำคัญ	มาตรการป้องกันและแก้ไข ผลกระทบสิ่งแวดล้อม	รายละเอียดการปฏิบัติตาม มาตรการ	ปัญหา/ อุปสรรค การแก้ไข	เอกสาร อ้างอิง
1.3 การเกิดแผ่นดินไหว และสึนามิ (ต่อ)		<p><u>- หลังเกิดแผ่นดินไหว</u></p> <p>ตรวจสอบตัวเองและคนรอบข้าง ว่าได้รับบาดเจ็บหรือไม่ ให้ทำ การปฐมพยาบาลเบื้องต้นก่อน</p> <p>1) รีบออกจากอาคารที่เสียหาย ทันที เพราะอาจเกิดการทรุดตัว ของอาคารหรือพังทลายได้</p> <p>2) ใส่รองเท้าหุ้มส้น เพราะอาจมี เศษแก้วหรือวัสดุแหลมคมอื่น ทำให้ได้รับบาดเจ็บ</p> <p>3) ตรวจสอบสายไฟ ท่อน้ำ ท่อ ก๊าซ เพื่อป้องกันการเกิด อุบัติเหตุจากก๊าซรั่ว หากได้กลิ่น ให้เปิดประตู หน้าต่างทุกบาน</p> <p>4) ให้ออกห่างจากบริเวณที่มีสายไฟ รั่ว ขาด และวัสดุสายไฟพาดถึง</p> <p>5) เปิดวิทยุฟังคำแนะนำฉุกเฉิน อย่าใช้โทรศัพท์นอกจากจำเป็น จริงๆ</p> <p>6) สำรวจดูความเสียหายของท่อ ส้วม และท่อน้ำทิ้งก่อนใช้</p>			

ตารางที่ 3-1 ผลการปฏิบัติตามมาตรการป้องกันและแก้ไขผลกระทบสิ่งแวดล้อมของโครงการโรงแรม ประมูกโก๋ รีสอร์ท (Pamookko Resort) ระยะดำเนินการ (ต่อ)

องค์ประกอบทางสิ่งแวดล้อม และคุณค่าต่างๆ	ผลกระทบต่อสิ่งแวดล้อมที่สำคัญ	มาตรการป้องกันและแก้ไข ผลกระทบสิ่งแวดล้อม	รายละเอียดการปฏิบัติตาม มาตรการ	ปัญหา/ อุปสรรค การแก้ไข	เอกสาร อ้างอิง
1.3 การเกิดแผ่นดินไหว และสึนามิ (ต่อ)		7) หลีกเลี่ยงการเข้าไปในเขตที่มีความ เสี่ยงสูงหรืออาคารพัง <u>- ก่อนเกิดสึนามิ</u> 1) แจ้งให้ผู้บริการทราบตำแหน่ง สัญญาณเตือนภัยสึนามิที่อยู่ ใกล้เคียงพื้นที่โครงการ 2) จัดทำคู่มือการปฏิบัติ เส้นทาง อพยพหนีภัยและตำแหน่งสถานที่ อพยพปลอดภัยที่ใกล้ที่สุดให้กับ ผู้ใช้บริการ และพนักงานของ โครงการได้ทำความเข้าใจและ ปฏิบัติได้ถูกต้องเมื่อเกิด เหตุการณ์จริง 3) ประสานงานกับหน่วยงานที่ เกี่ยวข้องได้แก่หน่วยงานป้องกัน และบรรเทาสาธารณภัยท้องถิ่น หน่วยกู้ภัย หน่วยแพทย์ฉุกเฉิน เป็นต้น 4) จัดให้มีการซ้อมแผนหนีภัยสึนามิ ร่วมกับหน่วยงานท้องถิ่นและ ชุมชน อย่างน้อยปีละ 1 ครั้ง			

ตารางที่ 3-1 ผลการปฏิบัติตามมาตรการป้องกันและแก้ไขผลกระทบสิ่งแวดล้อมของโครงการโรงแรม ประมูกโก๋ รีสอร์ท (Pamookko Resort) ระยะดำเนินการ (ต่อ)

องค์ประกอบทางสิ่งแวดล้อม และคุณค่าต่างๆ	ผลกระทบต่อสิ่งแวดล้อมที่สำคัญ	มาตรการป้องกันและแก้ไข ผลกระทบสิ่งแวดล้อม	รายละเอียดการปฏิบัติตาม มาตรการ	ปัญหา/ อุปสรรค การแก้ไข	เอกสาร อ้างอิง
1.3 การเกิดแผ่นดินไหว และสึนามิ (ต่อ)		<p>พร้อมทั้งจัดเตรียมสถานที่ อพยพที่ปลอดภัยให้พร้อม รับมือกับสถานการณ์จริง</p> <p>5) จัดเตรียมขั้นตอนและวิธีการ ติดต่อกับหน่วยงานที่เกี่ยวข้อง ในกรณีฉุกเฉิน</p> <p><u>- ระหว่างเกิดสึนามิ</u></p> <ul style="list-style-type: none"> • กรณีอยู่บนบก/ในอาคาร <p>1. แจ้งเตือนให้ผู้ที่อยู่ในอาคารได้ ทราบ เพื่ออพยพไปยังที่สูง อย่างน้อย 20 เมตร ทันที</p> <p>2. ให้อพยพโดยทางเท้า ห้ามใช้ ยานพาหนะในการอพยพโดย เด็ดขาด</p> <p>3. ประสานงานกับหน่วยงานที่ เกี่ยวข้อง แจ้งข้อมูลที่ถูกต้อง และรอการช่วยเหลือจาก หน่วยงาน</p> <p>4. เมื่อเหตุการณ์สงบลง ไม่ควร กลับไปยังโครงการ แต่ให้อพยพ ไปยังสถานที่อพยพที่ปลอดภัย</p>			

ตารางที่ 3-1 ผลการปฏิบัติตามมาตรการป้องกันและแก้ไขผลกระทบสิ่งแวดล้อมของโครงการโรงแรม ประมูกโก๋ รีสอร์ท (Pamookko Resort) ระยะดำเนินการ (ต่อ)

องค์ประกอบทางสิ่งแวดล้อม และคุณค่าต่างๆ	ผลกระทบต่อสิ่งแวดล้อมที่สำคัญ	มาตรการป้องกันและแก้ไข ผลกระทบสิ่งแวดล้อม	รายละเอียดการปฏิบัติตาม มาตรการ	ปัญหา/ อุปสรรค การแก้ไข	เอกสาร อ้างอิง
1.3 การเกิดแผ่นดินไหว และสึนามิ (ต่อ)		คือ อาคารหลบภัยสึนามิวัดกิติ สังหาราม <ul style="list-style-type: none"> กรณีอยู่ในทะเล/ชายฝั่ง 1. หากได้รับสัญญาณเตือนภัยสึนามิ หรือรู้สึกได้ถึงแผ่นดินไหว ให้ รีบเข้าฝั่งและอพยพไปยังที่สูง อย่างน้อย 20 เมตร ทันที 2. กรณีที่อยู่บนเรือและได้ยินการ เตือนภัย ห้ามเข้าชายฝั่งเพราะ ระดับน้ำจะเปลี่ยนแปลง แต่ถ้า เรือกำลังจะออกจากท่าเรือให้ ประสานงานกับท่าเรือเพื่อรับ ฟังคำแนะนำและปฏิบัติตาม อย่างเคร่งครัด			
1.4 คุณภาพอากาศ	สำหรับผลกระทบด้านคุณภาพอากาศเกิดจาก การจราจรภายในโครงการ ซึ่งมลพิษที่เกิดขึ้นนี้จะ มาจากท่อไอเสียรถยนต์ของผู้ใช้บริการ ทั้งนี้ จากการคำนวณความเข้มข้นมลสารที่เกิดจาก ยานพาหนะบริเวณพื้นที่เช่าสำหรับจอดรถ พบว่า มีค่าความเข้มข้นของ CO, NO ₂ , SO ₂ , THC, TSP และ PM ₁₀ ประมาณ 0.001154,	1. จัดให้มีเจ้าหน้าที่คอยดูแลต้นไม้ ในพื้นที่สีเขียวให้มีสภาพ สวยงามอย่างสม่ำเสมอ หากมี ต้นไม้ได้รับความเสียหายหรือ ตายต้องปลูกต้นใหม่ทดแทน ทันที	จัดให้มีเจ้าหน้าที่คอยดูแลต้นไม้ ในพื้นที่สีเขียวให้มีสภาพสวยงาม อย่างสม่ำเสมอตลอดระยะ ดำเนินโครงการ		รูปที่ 3-1

ตารางที่ 3-1 ผลการปฏิบัติตามมาตรการป้องกันและแก้ไขผลกระทบสิ่งแวดล้อมของโครงการโรงแรม ประมูกโก๋ รีสอร์ท (Pamookko Resort) ระยะดำเนินการ (ต่อ)

องค์ประกอบทางสิ่งแวดล้อม และคุณค่าต่างๆ	ผลกระทบต่อสิ่งแวดล้อมที่สำคัญ	มาตรการป้องกันและแก้ไข ผลกระทบต่อสิ่งแวดล้อม	รายละเอียดการปฏิบัติตาม มาตรการ	ปัญหา/ อุปสรรค การแก้ไข	เอกสาร อ้างอิง
1.4 คุณภาพอากาศ (ต่อ)	0.00006, 0.0000142, 0.000245, 0.0000093 และ 0.0000174 มิลลิกรัม/ลูกบาศก์เมตร ตามลำดับ จะเห็นได้ว่า มีค่าไม่เกินเกณฑ์ มาตรฐาน	2. กำชับผู้ให้บริการให้ดับเครื่องยนต์ ทุกครั้งขณะจอดรถบริเวณที่จอด รถ เพื่อลดการปล่อยมลพิษที่เกิด การท่อไปเสียของรถยนต์			
1.5 เสียงและความ สั่นสะเทือน	การดำเนินโครงการเป็นประเภทเป็นโรงแรม จำนวน 512 ห้องพัก ไม่มีกิจกรรมใดที่ก่อให้เกิด เสียงดัง และแรงสั่นสะเทือนรบกวนพื้นที่ ข้างเคียงแต่อย่างใด แต่อย่างไรก็ตาม ผลกระทบ ด้านเสียงที่เกิดขึ้นจากโครงการอาจจะเกิดขึ้น จากยานพาหนะที่เข้า-ออก ซึ่งเป็นเสียงที่เกิดขึ้น ในชีวิตประจำวันและเกิดขึ้นในระยะเวลาสั้นๆ เท่านั้น ดังนั้น ผลกระทบด้านเสียงและ แรงสั่นสะเทือนที่เกิดขึ้นจากโครงการต่อพื้นที่ ข้างเคียงจะอยู่ในระดับต่ำ	1. ติดตั้งป้ายเตือน “ดับเครื่องยนต์ ทุกครั้งขณะจอดรถ” ไว้บริเวณ ที่จอดรถ เพื่อลดเสียงที่เกิดขึ้น จากเครื่องยนต์	<u>ไม่มีป้ายเตือน “ดับเครื่องยนต์ ทุกครั้งขณะจอดรถ”</u>	ควรติดตั้งป้าย เตือน “ดับ เครื่องยนต์ทุก ครั้งขณะจอด รถ” ไว้บริเวณ ที่จอดรถ	
1.6 คุณภาพน้ำผิวดิน	พื้นที่โครงการบริเวณทิศเหนืออยู่ติดกับ ลำรางสาธารณประโยชน์ มีความกว้าง 2 เมตร มี ความลึกประมาณ 3 เมตร ปัจจุบันมีการก่อสร้าง ผนังคอนกรีตเสริมเหล็กตลอดริมแนวเขต ลำราง สภาพโดยทั่วไปบริเวณริมลำราง สาธารณะมีต้นไม้และวัชพืชขึ้นปกคลุมบางส่วน ซึ่งลำรางดังกล่าวเป็นแหล่งรองรับน้ำฝนและน้ำ	1. ดูแลระบบบำบัดน้ำเสียชนิดเติม อากาศเลี้ยงตะกอนเวียนกลับ (Aeration activated sludge process,. A/S) ขนาด 400 ลูกบาศก์เมตร/วัน จำนวน 1 ชุด ให้มีประสิทธิภาพในการบำบัด เป็นไปตามมาตรฐานโดยน้ำทิ้ง	ดูแลระบบบำบัดน้ำเสียให้มี ประสิทธิภาพในการบำบัดเป็นไป ตามมาตรฐาน		

ตารางที่ 3-1 ผลการปฏิบัติตามมาตรการป้องกันและแก้ไขผลกระทบสิ่งแวดล้อมของโครงการโรงแรม ประมุกโก รีสอร์ท (Pamookko Resort) ระยะดำเนินการ (ต่อ)

องค์ประกอบทางสิ่งแวดล้อมและคุณค่าต่างๆ	ผลกระทบต่อสิ่งแวดล้อมที่สำคัญ	มาตรการป้องกันและแก้ไขผลกระทบต่อสิ่งแวดล้อม	รายละเอียดการปฏิบัติตามมาตรการ	ปัญหา/อุปสรรคการแก้ไข	เอกสารอ้างอิง
1.6 คุณภาพน้ำผิวดิน (ต่อ)	<p>ทั้งจากครัวเรือน และสถานประกอบการที่อยู่ใกล้เคียง ซึ่งน้ำในลำรางดังกล่าวจะไหลไปตามแนวลำรางบริเวณริมแนวเขตที่ดินของโครงการ จากนั้นจะไหลเข้าสู่ท่อระบายน้ำสาธารณะริมถนนกะตะ และเข้าสู่ระบบบำบัดน้ำเสียของเทศบาลตำบลกะรน ก่อนระบายออกสู่ทะเลบริเวณอ่าวกะรนต่อไป</p> <p>สำหรับน้ำทิ้งหลังจากผ่านการบำบัดแล้วจะเข้าสู่บ่อตรวจคุณภาพน้ำทิ้งแล้วรวบรวมเข้าสู่บ่อเก็บน้ำรดต้นไม้ขนาด 30 ลูกบาศก์เมตร จำนวน 1 บ่อ เพื่อนำกลับมารดน้ำต้นไม้ ส่วนที่เหลือจะเข้าสู่บ่อดักมูลฝอย และระบายออกสู่ท่อระบายน้ำสาธารณะริมถนนกะตะต่อไป</p>	<p>หลังจากบำบัดจะมีค่าบีโอดี (BOD₅) ไม่เกิน 20 มิลลิกรัม/ลิตร และปริมาณสารแขวนลอย ไม่เกิน 30 มิลลิกรัม/ลิตร</p> <p>2. ติดตามตรวจสอบคุณภาพน้ำทิ้งก่อนเข้าสู่ระบบบำบัดน้ำเสีย และหลังผ่านระบบบำบัดน้ำเสีย ทุก 1 เดือน เพื่อตรวจสอบประสิทธิภาพของระบบบำบัด ทำให้สามารถแก้ไขปัญหาระบบได้ทันเหตุการณ์และเป็นการช่วยยืดอายุการใช้งานของถังบำบัดน้ำเสีย</p>	<p>ติดตามตรวจสอบคุณภาพน้ำทิ้งก่อนเข้าสู่ระบบบำบัดน้ำเสีย และหลังผ่านระบบบำบัดน้ำเสีย 1 เดือน (เดือนธันวาคม)</p>	<p>ควรติดตามตรวจสอบคุณภาพน้ำทิ้งก่อนเข้าสู่ระบบบำบัดน้ำเสีย และหลังผ่านระบบบำบัดน้ำเสียทุกเดือน</p>	ภาคผนวก 5
2. ทรัพยากรชีวภาพ					
2.1 ทรัพยากรชีวภาพบนบก	<p>ปัจจุบันโครงการได้ก่อสร้างและดัดแปลงอาคารเรียบร้อยแล้ว ซึ่งภายในโครงการประกอบด้วยอาคารจำนวน 7 อาคาร และสระว่ายน้ำ จำนวน 4 สระ โดยจะไม่มีมีการก่อสร้างหรือดัดแปลงอาคารเพิ่มเติมแต่อย่างใด สำหรับทรัพยากรชีวภาพบนบกปัจจุบันโครงการได้จัดให้มีพื้นที่สีเขียวบริเวณริมสระว่ายน้ำ ริม</p>	<p>1. จัดให้มีพื้นที่สีเขียวทั้งหมด 2,055.73 ตารางเมตร และเป็นพื้นที่ปลูกไม้ยืนต้นประมาณ 957.07 ตารางเมตร โดยมีองค์ประกอบของพันธุ์ไม้มีทั้งไม้ยืนต้น ไม้ดอก ไม้ประดับ ไม้พุ่ม และไม้คลุมดิน เพื่อเป็นการ</p>			

ตารางที่ 3-1 ผลการปฏิบัติตามมาตรการป้องกันและแก้ไขผลกระทบสิ่งแวดล้อมของโครงการโรงแรม ประมุกโก รีสอร์ท (Pamookko Resort) ระยะดำเนินการ (ต่อ)

องค์ประกอบทางสิ่งแวดล้อม และคุณค่าต่างๆ	ผลกระทบต่อสิ่งแวดล้อมที่สำคัญ	มาตรการป้องกันและแก้ไข ผลกระทบสิ่งแวดล้อม	รายละเอียดการปฏิบัติตาม มาตรการ	ปัญหา/ อุปสรรค การแก้ไข	เอกสาร อ้างอิง
2.1 ทรัพยากรชีวภาพ บนบก (ต่อ)	ทางเดิน และบริเวณพื้นที่ว่างระหว่างอาคารโดย มีองค์ประกอบทั้งไม้ยืนต้น ไม้พุ่ม และไม้คลุม ดิน ได้แก่ ต้นลีลาวดี อินทผาลัมไต้หวัน ปาล์ม ชวา กล้วย จิกทะเล เอื้องหมายนา บอน ดอนญ่าขาว ดอนญ่าควีนสิริกิติ์ เศรษฐีเรือนใน เล็บครุฑ เข็มเหลือง เฟินข้าหลวงหลังลาย ฤาษี ผสม พุดจิบ ไทรเกาหลี และหญ้านวลน้อย	รักษาแหล่งที่อยู่อาศัยของสัตว์			
		2. จัดให้มีเจ้าหน้าที่คอยดูแลรักษา ต้นไม้และพื้นที่สีเขียวให้มีสภาพ สวยงามอย่างสม่ำเสมอ และ หากมีต้นไม้ได้รับความเสียหาย หรือตายต้องปลูกต้นไม้ ทดแทนทันที	จัดให้มีเจ้าหน้าที่คอยดูแลต้นไม้ ในพื้นที่สีเขียวให้มีสภาพสวยงาม อย่างสม่ำเสมอตลอดระยะดำเนิน โครงการ		รูปที่ 3-1
		3. ห้ามเจ้าหน้าที่ และผู้ให้บริการ จับสัตว์หรือทำร้ายสัตว์บริเวณ พื้นที่โครงการโดยเด็ดขาด	<u>ไม่มีป้ายเตือน “ห้ามจับสัตว์หรือ ทำร้ายสัตว์”</u>	ควรมี ป้าย เตือน “ห้าม จับสัตว์หรือ ทำร้ายสัตว์”	
2.2 ทรัพยากรชีวภาพ ในน้ำ (ต่อ)	สำหรับแหล่งน้ำที่อยู่ใกล้พื้นที่โครงการมาก ที่สุด คือ ลำรางสาธารณะประโยชน์ ซึ่งอยู่ติดกับ พื้นที่โครงการด้านทิศเหนือ โดยในระยะ ดำเนินการโครงการจะไม่มีกระแสน้ำลงสู่ลำ รางสาธารณะประโยชน์ดังกล่าว ดังนั้น จึงไม่ ส่งผลกระทบต่อทรัพยากรชีวภาพในน้ำ แต่อย่างใด	1. ดูแลระบบบำบัดน้ำเสียให้มี ประสิทธิภาพในการบำบัดน้ำ เสียให้ได้มาตรฐานตามที่ กฎหมายกำหนด โดยน้ำทิ้ง สุดท้ายมีค่าบีโอดี (BOD ₅) ไม่ เกิน 30 มิลลิกรัม/ลิตร และ ของแข็งแขวนลอยไม่เกิน 30 มิลลิกรัม/ลิตร			
		2. จัดให้มีการสูบน้ำออกส่วนเกิน จากระบบบำบัดน้ำเสียรวมไป	สูบน้ำออกส่วนเกินจากระบบ บำบัดน้ำเสีย		รูปที่ 3-25

ตารางที่ 3-1 ผลการปฏิบัติตามมาตรการป้องกันและแก้ไขผลกระทบสิ่งแวดล้อมของโครงการโรงแรม ประมุกโก รีสอร์ท (Pamookko Resort) ระยะดำเนินการ (ต่อ)

องค์ประกอบทางสิ่งแวดล้อม และคุณค่าต่างๆ	ผลกระทบต่อสิ่งแวดล้อมที่สำคัญ	มาตรการป้องกันและแก้ไข ผลกระทบต่อสิ่งแวดล้อม	รายละเอียดการปฏิบัติตาม มาตรการ	ปัญหา/ อุปสรรค การแก้ไข	เอกสาร อ้างอิง
2.2 ทรัพยากรชีวภาพ ในน้ำ (ต่อ)		กำจัดทุก 2 เดือน หรือเมื่อมี ตะกอนเต็ม เพื่อป้องกันสิ่งปฏิกูล ไหลลงปนเปื้อนลงสู่ลำราง สาธารณประโยชน์			
		3. ติดตามตรวจสอบคุณภาพน้ำ เสียก่อนเข้าระบบบำบัดและหลัง ผ่านการบำบัดน้ำเสียเสีย	ติดตามตรวจสอบคุณภาพน้ำทั้ง ก่อนเข้าระบบบำบัดน้ำเสีย และ หลังผ่านระบบบำบัดน้ำเสีย 1 เดือน (เดือนธันวาคม)	ควรติดตาม ตรวจสอบ คุณภาพน้ำทั้ง ก่อนเข้าระบบ บำบัดน้ำเสีย และหลังผ่าน ระบบบำบัดน้ำ เสียทุกเดือน	ภาคผนวก 5
3. คุณค่าการใช้ประโยชน์ของมนุษย์					
3.1 การใช้ประโยชน์ที่ดิน	1) กฎกระทรวงให้บังคับใช้ผังเมืองรวมจังหวัด ภูเก็ต พ.ศ.2554 พื้นที่โครงการตั้งอยู่ในที่ดิน ประเภทที่อยู่อาศัยหนาแน่นน้อย(สีเหลือง) หมายเลข 1.47 และที่อยู่อาศัยหนาแน่นปาน กลาง (สีส้ม) หมายเลข 2.36 รายละเอียดดังนี้ - ที่ดินประเภทที่อยู่อาศัยหนาแน่นน้อย (สีเหลือง) ให้ใช้ประโยชน์ที่ดินเพื่อการอยู่อาศัย การท่องเที่ยว สถาบันราชการ การสาธารณูปโภค				

ตารางที่ 3-1 ผลการปฏิบัติตามมาตรการป้องกันและแก้ไขผลกระทบสิ่งแวดล้อมของโครงการโรงแรม ประมูกโก รีสอร์ท (Pamookko Resort) ระยะดำเนินการ (ต่อ)

องค์ประกอบทางสิ่งแวดล้อม และคุณค่าต่างๆ	ผลกระทบต่อสิ่งแวดล้อมที่สำคัญ	มาตรการป้องกันและแก้ไข ผลกระทบต่อสิ่งแวดล้อม	รายละเอียดการปฏิบัติตาม มาตรการ	ปัญหา/ อุปสรรค การแก้ไข	เอกสาร อ้างอิง
3.1 การใช้ประโยชน์ที่ดิน (ต่อ)	<p>และสาธารณูปการเป็นส่วนใหญ่ สำหรับการใช้ประโยชน์ที่ดินเพื่อกิจการอื่น ให้ใช้ได้ไม่เกินร้อยละสามสิบของแปลงที่ดินที่ยื่นขออนุญาต</p> <p>- ที่ดินประเภทที่อยู่อาศัยหนาแน่นปานกลาง (สีส้ม) ให้ใช้ประโยชน์ที่ดินเพื่อการอยู่อาศัย การท่องเที่ยว สถาบันราชการ การสาธารณูปโภคและสาธารณูปการเป็นส่วนใหญ่ สำหรับการใช้ประโยชน์ที่ดินเพื่อกิจการอื่น ให้ใช้ได้อีกไม่เกินร้อยละสิบห้าของแปลงที่ดินที่ยื่นขออนุญาต</p> <p>2) ประกาศกระทรวงทรัพยากรธรรมชาติและสิ่งแวดล้อม เรื่อง กำหนดเขตพื้นที่และมาตรการคุ้มครองสิ่งแวดล้อมในบริเวณพื้นที่จังหวัดภูเก็ต พ.ศ.2560 ที่ตั้งโครงการตั้งอยู่ในบริเวณที่ 3 และบริเวณที่ 8 มีรายละเอียด ดังนี้</p> <p>บริเวณที่ 3 ได้แก่ พื้นที่ที่กำหนดให้เป็นศูนย์ราชการตามมติของคณะรัฐมนตรี และพื้นที่ในบริเวณที่วัดจากแนวเขตบริเวณที่ 2 เข้าไปในแผ่นดินเป็นระยะ 200 เมตร เว้นแต่พื้นที่บริเวณที่ 5 บริเวณที่ 6 และบริเวณที่ 7 ให้ทำได้เฉพาะอาคารไม่เกิน 16 เมตร และต้องมี</p>				

ตารางที่ 3-1 ผลการปฏิบัติตามมาตรการป้องกันและแก้ไขผลกระทบสิ่งแวดล้อมของโครงการโรงแรม ประมุกโก รีสอร์ท (Pamookko Resort) ระยะดำเนินการ (ต่อ)

องค์ประกอบทางสิ่งแวดล้อม และคุณค่าต่างๆ	ผลกระทบต่อสิ่งแวดล้อมที่สำคัญ	มาตรการป้องกันและแก้ไข ผลกระทบต่อสิ่งแวดล้อม	รายละเอียดการปฏิบัติตาม มาตรการ	ปัญหา/ อุปสรรค การแก้ไข	เอกสาร อ้างอิง
3.1 การใช้ประโยชน์ที่ดิน (ต่อ)	<p>ที่ว่างไม่น้อยกว่าร้อยละ 30 ของที่ดินแปลงที่ขอ อนุญาต</p> <p>บริเวณที่ 8 ได้แก่ พื้นที่ในเกาะภูเก็ตและ เกาะบริวารต่างๆ นอกจากบริเวณที่ 1 ถึง บริเวณที่ 7 ให้ทำได้เฉพาะอาคารที่มีความสูงไม่ เกิน 23 เมตร และต้องมีที่ว่างไม่น้อยกว่าร้อยละ 30 ของที่ดินแปลงที่ขออนุญาต</p> <p>3) กฎกระทรวง ฉบับที่ 20 (พ.ศ.2532) ออก ตามความในพระราชบัญญัติควบคุมอาคาร พ.ศ. 2522 พื้นที่โครงการตั้งอยู่บริเวณที่ 3 ตาม กฎกระทรวงฉบับที่ 20 (พ.ศ.2532) ออกตาม ความในพระราชบัญญัติควบคุมอาคาร พ.ศ.2522 มีระยะห่างจากชายฝั่งทะเลประมาณ 210 เมตร รายละเอียด ดังนี้</p> <p>“บริเวณที่ 3” หมายความว่า พื้นที่ใน บริเวณที่วัดจากแนวเขตบริเวณที่ 2 ออกไปอีก เป็นระยะ 300 เมตร ตลอดแนว ก่อสร้าง อาคารที่มีที่ว่างในที่ดินแปลงที่ก่อสร้างอาคาร น้อยกว่าร้อยละ 30 ของเนื้อที่ดินที่ขออนุญาต ก่อสร้างอาคารนั้น</p>				

ตารางที่ 3-1 ผลการปฏิบัติตามมาตรการป้องกันและแก้ไขผลกระทบสิ่งแวดล้อมของโครงการโรงแรม ประมุกโก รีสอร์ท (Pamookko Resort) ระยะดำเนินการ (ต่อ)

องค์ประกอบทางสิ่งแวดล้อมและคุณค่าต่างๆ	ผลกระทบต่อสิ่งแวดล้อมที่สำคัญ	มาตรการป้องกันและแก้ไขผลกระทบต่อสิ่งแวดล้อม	รายละเอียดการปฏิบัติตามมาตรการ	ปัญหา/อุปสรรคการแก้ไข	เอกสารอ้างอิง
3.2 การใช้น้ำ	<p>โครงการมีความต้องการใช้น้ำสูงสุดประมาณ 442.10 ลูกบาศก์เมตร/วัน</p> <ul style="list-style-type: none"> <u>แหล่งน้ำใช้หลัก</u> แหล่งน้ำใช้หลักของโครงการมาจากการประปาส่วนภูมิภาคจังหวัดภูเก็ต เข้าสู่บ่อเก็บน้ำดี ปริมาตร 553 ลูกบาศก์เมตร และปริมาตร 507 ลูกบาศก์เมตร รวมปริมาตร 1,060 ลูกบาศก์เมตร อยู่บริเวณชั้นใต้ดินของอาคาร D หลังจากนั้นจะส่งจ่ายน้ำโดยปั๊ม (BOOSTER PUMP) จำนวน 3 เครื่อง (ใช้ 2 ชุด สำรอง 1 ชุด) เพื่อช่วยเพิ่มแรงดันในการจ่ายน้ำไปยังส่วนต่างๆ ภายในโครงการต่อไป <u>แหล่งน้ำใช้สำรอง</u> แหล่งน้ำใช้สำรองของโครงการในกรณีฉุกเฉินซึ่งอาจประสบปัญหาปริมาณน้ำประปาไม่เพียงพอ โครงการจะซื้อน้ำดิบจากรถบรรทุกน้ำเอกชนที่จำหน่ายในพื้นที่ตำบลกะรน และพื้นที่ใกล้เคียง โดยมีบ่อเก็บน้ำดิบ ปริมาตร 185 ลูกบาศก์เมตร และปริมาตร 161 ลูกบาศก์เมตร รวมปริมาตร 346 ลูกบาศก์เมตร ซึ่งอยู่บริเวณ 	1. ตรวจสอบระดับน้ำในบ่อเก็บน้ำดิบปริมาตร 185 ลูกบาศก์เมตร และ 161 ลูกบาศก์เมตร และบ่อเก็บน้ำดีปริมาตร 553 ลูกบาศก์เมตร และปริมาตร 507 ลูกบาศก์เมตร ให้มีการสำรองน้ำใช้ได้ไม่น้อยกว่า 2 วัน	ตรวจสอบระดับน้ำในบ่อเก็บน้ำดิบเมตร และบ่อเก็บน้ำดี		
		2. ตรวจสอบบ่อเก็บน้ำใช้ ระบบท่อน้ำ ก๊อกน้ำ และสุขภัณฑ์ต่างๆ ให้อยู่ในสภาพดีเหมาะสมกับการใช้งานเพื่อป้องกันการรั่วไหล การอุดตัน การสูญเสีย น้ำโดยเปล่าประโยชน์ และป้องกันการปนเปื้อนของน้ำใช้	จัดให้มีการตรวจสอบระบบท่อน้ำ ก๊อกน้ำ และสุขภัณฑ์ต่างๆ		รูปที่ 3-25
		3. รณรงค์ ประชาสัมพันธ์ให้ผู้ใช้บริการ และพนักงานทุกคนใช้น้ำอย่างประหยัด	จัดให้มีป้ายรณรงค์ประชาสัมพันธ์ให้ผู้ใช้บริการ และพนักงานทุกคนใช้น้ำอย่างประหยัด		รูปที่ 3-2
		4. ดูแลทำความสะอาดบ่อเก็บน้ำใช้อย่างน้อย 2 ครั้ง/ปี หรือเมื่อพบว่ามีตะกอนปะปนออกมา กับน้ำใช้ในอาคาร	ดูแลทำความสะอาดบ่อเก็บน้ำใช้อย่างน้อย 2 ครั้ง/ปี		

ตารางที่ 3-1 ผลการปฏิบัติตามมาตรการป้องกันและแก้ไขผลกระทบสิ่งแวดล้อมของโครงการโรงแรม ประมูกโก๋ รีสอร์ท (Pamookko Resort) ระยะดำเนินการ (ต่อ)

องค์ประกอบทางสิ่งแวดล้อม และคุณค่าต่างๆ	ผลกระทบต่อสิ่งแวดล้อมที่สำคัญ	มาตรการป้องกันและแก้ไข ผลกระทบต่อสิ่งแวดล้อม	รายละเอียดการปฏิบัติตาม มาตรการ	ปัญหา/ อุปสรรค การแก้ไข	เอกสาร อ้างอิง
3.2 การใช้น้ำ (ต่อ)	ชั้นใต้ดินของอาคาร D ผ่านการปรับปรุงคุณภาพ น้ำก่อนเข้าสู่บ่อเก็บน้ำต่อไป	5. จัดให้มีการตรวจสอบคุณภาพ น้ำใช้ที่ผ่านระบบการปรับปรุง คุณภาพน้ำทุก 3 เดือน	จัดให้มีการตรวจสอบคุณภาพน้ำ ใช้ที่ผ่านระบบการปรับปรุง คุณภาพน้ำทุกเดือน		ภาคผนวก 6
		6. ดูแลระบบปรับปรุงคุณภาพน้ำ ใช้ให้อยู่ในสภาพดีอยู่เสมอ เพื่อ ประสิทธิภาพในการปรับปรุง คุณภาพน้ำให้เป็นไปตาม มาตรฐาน			
		7. รณรงค์ให้ผู้ใช้บริการใช้ ผ้าเช็ดตัว ผ้าปูที่นอน และ ปลอกหมอนซ้ำ กรณีที่มีการพัก มากกว่า 1 คืน เพื่อเป็นการ ประหยัดน้ำ	<u>ไม่มีการรณรงค์ให้ผู้ใช้บริการใช้ ผ้าเช็ดตัว ผ้าปูที่นอน และปลอก หมอนซ้ำ</u>	ควรจัดให้มีการ รณรงค์ให้ ผู้ใช้บริการใช้ ผ้าเช็ดตัว ผ้าปู ที่นอน และ ปลอกหมอนซ้ำ	

ตารางที่ 3-1 ผลการปฏิบัติตามมาตรการป้องกันและแก้ไขผลกระทบสิ่งแวดล้อมของโครงการโรงแรม ประมูกโก๋ รีสอร์ท (Pamookko Resort) ระยะดำเนินการ (ต่อ)

องค์ประกอบทางสิ่งแวดล้อม และคุณค่าต่างๆ	ผลกระทบต่อสิ่งแวดล้อมที่สำคัญ	มาตรการป้องกันและแก้ไข ผลกระทบสิ่งแวดล้อม	รายละเอียดการปฏิบัติตาม มาตรการ	ปัญหา/ อุปสรรค การแก้ไข	เอกสาร อ้างอิง
3.3 การจัดการน้ำเสียและ สิ่งปฏิกูล	น้ำเสียที่เกิดขึ้นมีประมาณ 349.18 ลูกบาศก์เมตร/วัน จะเข้าสู่ระบบบำบัดน้ำเสีย ชนิดเติมอากาศเลี้ยงตะกอนเวียนกลับ (Aeration activated sludge process,. A/S) ขนาด 400 ลูกบาศก์เมตร/วัน จำนวน 1 ชุด อยู่ บริเวณใต้อาคาร A ซึ่งสามารถรองรับน้ำเสีย ปริมาณ 349.18 ลูกบาศก์เมตร/วัน สามารถ บำบัดน้ำเสียให้มีค่าบีโอดี (BOD ₅) ไม่เกิน 20 มิลลิกรัม/ลิตร และปริมาณสารแขวนลอยไม่เกิน 30 มิลลิกรัม/ลิตร	1. ดูแลระบบบำบัดน้ำเสียให้มี ประสิทธิภาพในการบำบัดเป็นไป ตามมาตรฐานโดยน้ำทิ้งหลังจาก บำบัดจะมีค่าบีโอดี (BOD ₅) ไม่ เกิน 20 มิลลิกรัม/ลิตร และ ปริมาณสารแขวนลอยไม่เกิน 30 มิลลิกรัม/ลิตร			
		2. ติดตามตรวจสอบคุณภาพน้ำ เสียก่อนเข้าระบบบำบัดและหลัง ผ่านการบำบัด ทุก 1 เดือน เพื่อ ตรวจสอบประสิทธิภาพของระบบ บำบัดน้ำเสีย	ติดตามตรวจสอบคุณภาพน้ำทิ้ง ก่อนเข้าระบบบำบัดน้ำเสีย และ หลังผ่านระบบบำบัดน้ำเสีย 1 เดือน (เดือนธันวาคม)	ควรติดตาม ตรวจสอบ คุณภาพน้ำทิ้ง ก่อนเข้าระบบ บำบัดน้ำเสีย และหลังผ่าน ระบบบำบัดน้ำ เสียทุกเดือน	ภาคผนวก 5
		3. จัดให้มีการสูบน้ำตะกอนส่วนเกิน จากระบบบำบัดน้ำเสียกำจัดทุก 2 เดือน หรือเมื่อตะกอนเต็ม เพื่อประสิทธิภาพการทำงานของ ระบบบำบัดน้ำเสีย	จัดให้มีการสูบน้ำตะกอนส่วนเกิน จากระบบบำบัดน้ำเสีย		รูปที่ 3-25
		4. จัดเจ้าหน้าที่เทคนิคดูแลการ	จัดให้มีเจ้าหน้าที่เทคนิคดูแลการ		

ตารางที่ 3-1 ผลการปฏิบัติตามมาตรการป้องกันและแก้ไขผลกระทบสิ่งแวดล้อมของโครงการโรงแรม ประมุกโก รีสอร์ท (Pamookko Resort) ระยะดำเนินการ (ต่อ)

องค์ประกอบทางสิ่งแวดล้อม และคุณค่าต่างๆ	ผลกระทบต่อสิ่งแวดล้อมที่สำคัญ	มาตรการป้องกันและแก้ไข ผลกระทบสิ่งแวดล้อม	รายละเอียดการปฏิบัติตาม มาตรการ	ปัญหา/ อุปสรรค การแก้ไข	เอกสาร อ้างอิง
3.3 การจัดการน้ำเสียและ สิ่งปฏิกูล (ต่อ)	โครงการให้บริการจากทางหุ้นส่วนจำกัด ลักกี้ ทรานสปอร์ต สำนักงานตั้งอยู่ที่ 51 หมู่ที่ 7 ตำบลวิชิต อำเภอเมืองภูเก็ต จังหวัดภูเก็ต	เดินระบบบำบัดน้ำเสียให้มี ประสิทธิภาพอยู่เสมอ และ จัดหาอะไหล่สำรองของระบบ บำบัดน้ำเสียที่สำคัญไว้ เช่น ปั๊ม สูบน้ำเสีย ปั๊มเครื่องเติมอากาศ ท่อจ่ายอากาศ เป็นต้น	เดินระบบบำบัดน้ำเสียให้มี ประสิทธิภาพอยู่เสมอ		
		5. จัดเจ้าหน้าที่โครงการเข้ารับการ อบรมให้มีความรู้เกี่ยวกับการใช้ งานระบบบำบัดน้ำเสียของ โครงการ เพื่ออยู่ประจำในการ เดินเครื่อง และบำรุงรักษา ระบบตลอดระยะเวลาการเปิด ดำเนินการ			
		6. ติดตั้งมิเตอร์ไฟฟ้าแยกเฉพาะ ของระบบบำบัดน้ำเสีย เพื่อ ความสะดวกในการติดตาม ตรวจสอบประสิทธิภาพของ ระบบบำบัดน้ำเสีย	ติดตั้งมิเตอร์ไฟฟ้าแยกเฉพาะ ของระบบบำบัดน้ำเสีย		
		7. จัดทำตารางกำหนดระยะเวลา ซ่อมบำรุงอุปกรณ์ที่ประกอบอยู่ ในระบบบำบัดน้ำเสียรวมทุกชั้น	จัดทำตารางกำหนดระยะเวลา ซ่อมบำรุงอุปกรณ์ที่ประกอบอยู่ ในระบบบำบัดน้ำเสียรวมทุกชั้น		

ตารางที่ 3-1 ผลการปฏิบัติตามมาตรการป้องกันและแก้ไขผลกระทบสิ่งแวดล้อมของโครงการโรงแรม ประมูกโก๋ รีสอร์ท (Pamookko Resort) ระยะดำเนินการ (ต่อ)

องค์ประกอบทางสิ่งแวดล้อม และคุณค่าต่างๆ	ผลกระทบต่อสิ่งแวดล้อมที่สำคัญ	มาตรการป้องกันและแก้ไข ผลกระทบสิ่งแวดล้อม	รายละเอียดการปฏิบัติตาม มาตรการ	ปัญหา/ อุปสรรค การแก้ไข	เอกสาร อ้างอิง
3.3 การจัดการน้ำเสียและ สิ่งปฏิกูล (ต่อ)		ตามคู่มือของแต่ละประเภท เพื่อ ความสะดวกในการซ่อมบำรุงใน แต่ละครั้ง และเพื่อให้อุปกรณ์ และระบบทุกส่วนทำงานได้อย่าง มีประสิทธิภาพตลอดเวลาให้ เป็นไป	ตามคู่มือของแต่ละประเภท		
		8. โครงการจะต้องเก็บสถิติ และ ข้อมูล ซึ่งแสดงผลการทำงานของ ระบบบำบัดน้ำเสียในแต่ละวัน และจัดทำบันทึกรายละเอียด ดังกล่าวตามแบบ ทส. 1 เก็บไว้ ณ สถานที่ตั้งแหล่งกำเนิดมลพิษ นั้นระยะเวลาสองปีนับแต่วันที่มี การเก็บสถิติและข้อมูลนั้นๆ และ ให้จัดทำรายงานสรุปผลการ ทำงานของระบบบำบัดน้ำเสียใน แต่ละเดือน และเสนอรายงาน ดังกล่าวต่อเจ้าพนักงานท้องถิ่น ในวันที่ 15 ของเดือนถัดไปตาม แบบ ทส.2 ในมาตรา 80 พระราชบัญญัติส่งเสริมและ	ไม่ได้มีการจัดทำแบบบันทึก รายละเอียดของสถิติและข้อมูล ซึ่งแสดงผลการทำงานของระบบ บำบัดน้ำเสีย ของแหล่งกำเนิด มลพิษ (แบบ ทส.1 และรายงาน สรุปผลการทำงานของระบบ บำบัดน้ำเสีย (แบบ ทส. 2)	ควรจัดทำแบบ บันทึก ทส.1 และรายงาน ทส.2	

ตารางที่ 3-1 ผลการปฏิบัติตามมาตรการป้องกันและแก้ไขผลกระทบสิ่งแวดล้อมของโครงการโรงแรม ประมูกโก๋ รีสอร์ท (Pamookko Resort) ระยะดำเนินการ (ต่อ)

องค์ประกอบทางสิ่งแวดล้อม และคุณค่าต่างๆ	ผลกระทบต่อสิ่งแวดล้อมที่สำคัญ	มาตรการป้องกันและแก้ไข ผลกระทบสิ่งแวดล้อม	รายละเอียดการปฏิบัติตาม มาตรการ	ปัญหา/ อุปสรรค การแก้ไข	เอกสาร อ้างอิง
3.3 การจัดการน้ำเสียและ สิ่งปฏิกูล (ต่อ)		รักษาคุณภาพสิ่งแวดล้อม พ.ศ.2535			
3.4 การระบายน้ำและการ ป้องกันน้ำท่วม	<p>1. ระบบระบายน้ำทิ้ง น้ำเสียจากอาคารที่ผ่านการบำบัดแล้ว จะมีค่า BOD ไม่เกิน 20 มิลลิกรัม/ลิตร และสาร แขวนลอยไม่เกิน 30 มิลลิกรัม/ลิตร จะเข้าสู่บ่อ เก็บน้ำรดต้นไม้ ขนาด 30ลูกบาศก์เมตร โดย บางส่วนจะกลับมารดน้ำต้นไม้ และส่วนน้ำทิ้งที่ เหลือจะระบายออกสู่ท่อระบายน้ำสาธารณะริม ถนนกะตะ</p> <p>2. ระบบระบายน้ำฝน จัดให้มีท่อระบายน้ำฝนซึ่งเป็นท่อ ค.ส.ล. (ท่อ RCP) ขนาด ๑0.30 เมตร ๑0.60 เมตร ๑0.80 เมตร และ ๑1 เมตร ความลาดชัน 1 : 500 พร้อมด้วย บ่อพักน้ำ (MH) ขนาด 0.60x0.60เมตร เพื่อรองรับน้ำฝนและรวบรวม เข้าสู่บ่อหนองน้ำฝน ขนาด 1,300 ลูกบาศก์ เมตร และระบายออกสู่ท่อระบายน้ำสาธารณะ ริมถนนกะตะต่อไป</p>	<p>1. ดูแลและตรวจสอบระดับน้ำใน บ่อหนองน้ำฝนขนาด 1,300 ลูกบาศก์เมตร จำนวน 1 บ่อ ให้ มีประสิทธิภาพในการรองรับ น้ำฝนได้อย่างเพียงพอ</p> <p>2. ดูแลและตรวจสอบท่อระบาย น้ำฝนภายใน รวมทั้งเครื่องสูบน้ำ อุปกรณ์ต่างๆ ให้มีสภาพดีอยู่ เสมอ เพื่อประสิทธิภาพในการ รวบรวมน้ำฝนเข้าสู่บ่อหนอง น้ำฝน</p> <p>3. จัดให้มีการขุดลอกตะกอน และ ทำความสะอาดท่อระบายน้ำ และบ่อหนองน้ำฝนเป็นประจำ อย่างน้อย 6 เดือน และเพิ่ม ความถี่ในฤดูฝนเป็นทุก 1 เดือน หรือเมื่อท่อมีตะกอนอุดตัน</p>	<p>ดูแลและตรวจสอบระดับน้ำในบ่อ หนองน้ำฝน ให้มีประสิทธิภาพใน การรองรับน้ำฝนได้อย่างเพียงพอ</p> <p>จัดให้มีการขุดลอกตะกอน และ ทำความสะอาดท่อระบายน้ำ</p>		<p>รูปที่ 3-34</p>

ตารางที่ 3-1 ผลการปฏิบัติตามมาตรการป้องกันและแก้ไขผลกระทบสิ่งแวดล้อมของโครงการโรงแรม ประมูกโก๋ รีสอร์ท (Pamookko Resort) ระยะดำเนินการ (ต่อ)

องค์ประกอบทางสิ่งแวดล้อม และคุณค่าต่างๆ	ผลกระทบต่อสิ่งแวดล้อมที่สำคัญ	มาตรการป้องกันและแก้ไข ผลกระทบสิ่งแวดล้อม	รายละเอียดการปฏิบัติตาม มาตรการ	ปัญหา/ อุปสรรค การแก้ไข	เอกสาร อ้างอิง
3.5 การจัดการมูลฝอย	<p>ภายในโครงการมีมูลฝอยเกิดขึ้นประมาณ 1,786.19 กิโลกรัม/วัน หรือประมาณ 8.04 ลูกบาศก์เมตร/วัน ภายในโครงการได้จัดให้มีถังรองรับมูลฝอยทั้งภายในห้องพัก <u>ร้านอาหาร</u> <u>ห้องครัว</u> และพื้นที่ส่วนกลางอื่นๆ ได้แก่ โถงต้อนรับและโถงทางเข้า ห้องนำผู้ขาย ห้องน้ำผู้หญิง และบริเวณสระว่ายน้ำ ที่สามารถรองรับมูลฝอยได้อย่างเพียงพอ</p> <p>สำหรับการรวบรวมมูลฝอยโครงการแม่บ้านคอยรวบรวมมูลฝอยจากถังรองรับมูลฝอยตามจุดต่างๆ คัดแยกมูลฝอยแต่ละประเภท แล้วนำไปพักยังห้องพักมูลฝอยรวม ซึ่งอยู่บริเวณชั้น 1 ของอาคาร A จำนวน 3 ห้อง ได้แก่ ห้องพักมูลฝอยอินทรีย์/มูลฝอยที่สามารถย่อยสลายได้ ห้องพักมูลฝอยอันตราย ห้องพักมูลฝอยทั่วไป ส่วนมูลฝอยรีไซเคิล จัดไว้ภายในห้องพักมูลฝอยทั่วไป และนำออกจำหน่ายเมื่อมีปริมาณมากพอ</p> <p>สำหรับการเก็บขนมูลฝอยเทศบาลตำบลกระนวนได้ขอความร่วมมือจากสถานประกอบการให้เก็บขนมูลฝอย และนำไปยังสถานีขนถ่ายและคัดแยกมูลฝอยเทศบาลตำบลกระนวน บริเวณ</p>	1. ดูแลและตรวจสอบห้องพักมูลฝอยรวมให้มีประตูปิดอย่างมิดชิด เพื่อป้องกันน้ำชะมูลฝอยกลืนเหม็น และสัตว์ที่เป็นพาหะนำโรค ที่อาจส่งผลกระทบต่อพื้นที่ข้างเคียง	ดูแลและตรวจสอบห้องพักมูลฝอยรวมให้มีประตูปิดอย่างมิดชิด		
		2. ดูแลและตรวจสอบขอบยางรอบประตูห้องพักมูลฝอยให้สามารถปิดกันไม่ให้น้ำ และอากาศผ่านประตูเพื่อป้องกันการฟุ้งกระจายของกลิ่น และป้องกันผลกระทบด้านกลิ่นต่อพื้นที่ข้างเคียง			
		3. ตรวจสอบป้ายที่ติดตั้งบริเวณหน้าพักมูลฝอยรวม ได้แก่ ป้าย “ห้องพักมูลฝอยอินทรีย์/มูลฝอยที่สามารถย่อยสลายได้” “ห้องพักมูลฝอยอันตราย” และ “ห้องพักมูลฝอยทั่วไป/รีไซเคิล”ตามลำดับให้อยู่ในสภาพดีอยู่เสมอ และซ่อมแซม	จัดให้มีตรวจสอบป้ายที่ติดตั้งบริเวณหน้าพักมูลฝอยรวม		รูปที่ 3-9

ตารางที่ 3-1 ผลการปฏิบัติตามมาตรการป้องกันและแก้ไขผลกระทบสิ่งแวดล้อมของโครงการโรงแรม ประมุกโก รีสอร์ท (Pamookko Resort) ระยะดำเนินการ (ต่อ)

องค์ประกอบทางสิ่งแวดล้อม และคุณค่าต่างๆ	ผลกระทบต่อสิ่งแวดล้อมที่สำคัญ	มาตรการป้องกันและแก้ไข ผลกระทบสิ่งแวดล้อม	รายละเอียดการปฏิบัติตาม มาตรการ	ปัญหา/ อุปสรรค การแก้ไข	เอกสาร อ้างอิง
3.5 การจัดการมูลฝอย (ต่อ)	ซอยปู้ก 24 ซึ่งอยู่ห่างจากพื้นที่โครงการ ประมาณ 5.70 กิโลเมตร (ตามระยะถนน) โดย โครงการทำการเก็บขนมูลฝอยในช่วงเวลา 20.00 น. ของทุกวัน	พื้นที่เมื่อพบว่าชำรุดเสียหาย			
		4. ดูแลตรวจสอบก๊อกรน้ำสำหรับ ล้างทำความสะอาดห้องพัก มูลฝอยรวม โดยจัดให้มีแม่บ้าน ทำความสะอาดภายในห้องพัก มูลฝอยรวมทุกวัน	ดูแลตรวจสอบก๊อกรน้ำสำหรับ ล้างทำความสะอาดห้องพัก มูลฝอยรวม		
		5. ทำความสะอาดถังมูลฝอยไม่ให้ มีคราบหรือกลิ่นเหม็น รวมทั้ง ตรวจสอบสภาพของถังมูลฝอย หากพบว่าชำรุด แตกหรือรั่วซึม ให้ทำการเปลี่ยนถังใหม่โดย ทันที	ทำความสะอาดถังมูลฝอยไม่ให้มี คราบหรือกลิ่นเหม็น		รูปที่ 3-11
		6. โครงการต้องรับผิดชอบในการ รวบรวมและนำมูลฝอยอันตราย ไปยังอาคารกักเก็บของเสีย อันตรายจากชุมชนของเทศบาล นครภูเก็ต ซึ่งจะเปิดให้มีการนำ มูลฝอยอันตรายมาส่งได้ทุก วันที่ 20-25 ของทุกเดือน โดย เทศบาลนครภูเก็ต จะดำเนินการ นำมูลฝอยที่รวบรวมไว้ ไปกำจัด			

ตารางที่ 3-1 ผลการปฏิบัติตามมาตรการป้องกันและแก้ไขผลกระทบสิ่งแวดล้อมของโครงการโรงแรม ประมูกโก๋ รีสอร์ท (Pamookko Resort) ระยะดำเนินการ (ต่อ)

องค์ประกอบทางสิ่งแวดล้อม และคุณค่าต่างๆ	ผลกระทบต่อสิ่งแวดล้อมที่สำคัญ	มาตรการป้องกันและแก้ไข ผลกระทบต่อสิ่งแวดล้อม	รายละเอียดการปฏิบัติตาม มาตรการ	ปัญหา/ อุปสรรค การแก้ไข	เอกสาร อ้างอิง
3.5 การจัดการมูลฝอย (ต่อ)		โดยผู้รับบริการกำจัดของเสียอันตรายที่ได้รับอนุญาตจากกรมโรงงานอุตสาหกรรมทุก 3 เดือน			
		7. โครงการต้องเป็นผู้รับผิดชอบในการรวบรวมมูลฝอยไปยังสถานีขนถ่ายและคัดแยกมูลฝอยเทศบาลตำบลกะรนบริเวณซอยปูกัก 24			
		8. เลือกใช้บรรจุภัณฑ์ที่สามารถนำกลับมาใช้ซ้ำได้ หรือภาชนะที่สามารถนำมารีไซเคิลได้	เลือกใช้บรรจุภัณฑ์ที่สามารถนำกลับมาใช้ซ้ำได้หรือภาชนะที่สามารถนำมารีไซเคิลได้		รูปที่ 3-54
		9. รณรงค์ให้ผู้ใช้บริการลดการใช้วัสดุที่ก่อให้เกิดมูลฝอยตลอดจนประชาสัมพันธ์ให้ทั้งมูลฝอยให้ลงถัง เพื่อรักษาความสะอาดและป้องกันมูลฝอยตกค้างในแต่ละวัน	รณรงค์ให้ผู้ใช้บริการลดการใช้วัสดุที่ก่อให้เกิดมูลฝอยตลอดจนประชาสัมพันธ์ให้ทั้งมูลฝอยให้ลงถัง		
3.6 การจราจร	ปริมาณการจราจรที่เพิ่มขึ้นจะคิดตามจำนวนที่จอดรถยนต์ซึ่งทางโครงการจัดให้มีพื้นที่สำหรับจอดรถยนต์ทั้งหมด จำนวน 174	1. จัดให้มีเจ้าหน้าที่รักษาความปลอดภัยบริเวณทางเข้า-ออกโครงการตลอด 24 ชั่วโมง	จัดให้มีเจ้าหน้าที่รักษาความปลอดภัยบริเวณทางเข้า-ออกโครงการตลอด 24 ชั่วโมง		รูปที่ 3-45

ตารางที่ 3-1 ผลการปฏิบัติตามมาตรการป้องกันและแก้ไขผลกระทบสิ่งแวดล้อมของโครงการโรงแรม ประมูกโก รีสอร์ท (Pamookko Resort) ระยะดำเนินการ (ต่อ)

องค์ประกอบทางสิ่งแวดล้อม และคุณค่าต่างๆ	ผลกระทบต่อสิ่งแวดล้อมที่สำคัญ	มาตรการป้องกันและแก้ไข ผลกระทบต่อสิ่งแวดล้อม	รายละเอียดการปฏิบัติตาม มาตรการ	ปัญหา/ อุปสรรค การแก้ไข	เอกสาร อ้างอิง
3.6 การจราจร (ต่อ)	<p>คัน โดยเป็นที่จอดรถภายในพื้นที่โครงการจำนวน 124 คัน และเป็นที่จอดรถภายนอกโครงการ ซึ่งเป็นที่ดินเช่า จำนวน 50 คัน รายละเอียด ดังนี้</p> <ul style="list-style-type: none"> ● <u>ที่จอดรถภายในโครงการ</u> โดยทางเข้า-ออก มีความกว้าง 7.50 เมตร เชื่อมต่อกับถนนกะตะ ผิวจราจรกว้าง 7.50 เมตร และเขตทางกว้าง 20 เมตร ส่วนถนนภายในโครงการมีความกว้าง 6-7.13 เมตร มีการจัดการเดินรถแบบ 2 ทิศทาง มีที่จอดรถยนต์ จำนวน 124 คัน ● <u>ที่จอดรถภายนอกโครงการ</u> ตั้งอยู่บนพื้นที่ของโฉนดที่ดินเลขที่ 95091 เลขที่ดิน 98 มีเนื้อที่ 1-1-38 ไร่ หรือ 2,152 ตารางเมตร เป็นกรรมสิทธิ์ของ บริษัท มิ่งพร จำกัด อยู่ห่างจากพื้นที่โครงการประมาณ 180 เมตร (ที่จอดรถภายนอกโครงการ (พื้นที่เช่า) โดยโครงการได้ทำสัญญาเช่าที่ดินเพื่อเป็นลานจอดรถ เป็นระยะเวลา 3 ปี และจะต่อสัญญาคราวละ 3 ปี โดยสภาพปัจจุบันมีลักษณะเป็นลานจอดรถ (พื้นคอนกรีต) สามารถจอดรถยนต์ได้ 50 คัน 	2. ดูแลและตรวจสอบป้ายชื่อโครงการให้เห็นได้ชัดเจน และมีไฟส่องสว่างให้เห็นทางเข้า-ออกได้ชัดเจนในเวลากลางคืน	จัดให้มีไฟส่องสว่างให้เห็นทางเข้า-ออกได้ชัดเจนในเวลากลางคืน		รูปที่ 3-36
		3. ดูแลพื้นที่ทางเข้า-ออกโครงการและลานจอดรถไม่ให้มีสิ่งกีดขวางทางจราจร และให้มีสภาพดีอยู่เสมอ	ดูแลพื้นที่ทางเข้า-ออกโครงการและลานจอดรถไม่ให้มีสิ่งกีดขวางทางจราจร และให้มีสภาพดีอยู่เสมอ		
		4. ดูแลและตรวจสอบกล้องวงจรปิดภายในและภายนอกอาคารโดยบริเวณด้านหน้าโครงการต้องให้มุมกล้องมองเห็นทั้งทางเข้า-ออกของโครงการ และถนนกะตะ	จัดให้มีกล้องวงจรปิดภายในโครงการ		รูปที่ 3-42
		5. ห้ามผู้ให้บริการจอดรถริมถนนกะตะ เพื่อไม่ให้กีดขวางการจราจรของรถที่สัญจรไปมา			

ตารางที่ 3-1 ผลการปฏิบัติตามมาตรการป้องกันและแก้ไขผลกระทบสิ่งแวดล้อมของโครงการโรงแรม ประมูกโก๋ รีสอร์ท (Pamookko Resort) ระยะดำเนินการ (ต่อ)

องค์ประกอบทางสิ่งแวดล้อม และคุณค่าต่างๆ	ผลกระทบต่อสิ่งแวดล้อมที่สำคัญ	มาตรการป้องกันและแก้ไข ผลกระทบสิ่งแวดล้อม	รายละเอียดการปฏิบัติตาม มาตรการ	ปัญหา/ อุปสรรค การแก้ไข	เอกสาร อ้างอิง
3.7 การใช้ไฟฟ้า	ระบบไฟฟ้าของโครงการเป็นระบบไฟฟ้าบน ดิน ปัจจุบันโครงการได้ใช้บริการจากการไฟฟ้า ส่วนภูมิภาคปาดอง ด้วยกำลังส่ง 33 kV โดยได้ ติดตั้งหม้อแปลงไฟฟ้า (Transformer) ชนิด Oil Immersed Transformer ขนาด 1,250 kVA จำนวน 2 ชุด เพื่อลดแรงดันไฟฟ้าเป็นระบบ ไฟฟ้าแรงต่ำ 33 kV/400-230 V และเดิน สายไฟฟ้าแรงต่ำไปยังแผงจ่ายไฟฟ้าหลัก (MDB : Main Distribution Board) เพื่อจ่าย กระแสไฟฟ้าให้กับส่วนต่างๆ ของโครงการ สำหรับตำแหน่งหม้อแปลงไฟฟ้าของ โครงการวางบนพื้นบริเวณชั้น 5 ของอาคาร A (อาคารจอดรถ) นอกจากนี้โครงการยังได้จัดให้มี ระบบไฟฟ้าสำรองจากเครื่องกำเนิดไฟฟ้าสำรอง ขนาด 1,000 kVA จำนวน 2 ชุดอยู่ภายในห้อง เครื่องปั่นไฟ ชั้น 1 ของอาคาร A ในกรณีที่เกิด เหตุการณ์ไฟฟ้าดับหรือระบบไฟฟ้าหลักขัดข้อง เครื่องสำรองไฟจะจ่ายกระแสไฟฟ้าให้แก่ระบบ ที่มีความสำคัญ	1. ดูแลและตรวจสอบหม้อแปลง ไฟฟ้า ขนาด 1,250 kVA จำนวน 2 ชุด ให้อยู่ในสภาพปลอดภัยทุก ทุก 1 ปี ซึ่งเป็นหม้อแปลงแยก เฉพาะของโครงการ เพื่อไม่ให้ เกิด Over Load ของการใช้ ไฟฟ้าอาคารข้างเคียง	จัดให้มีการตรวจสอบหม้อแปลง ไฟฟ้าให้อยู่ในสภาพปลอดภัยทุก 1 ปี		ภาคผนวก 8
		2. ดูแลและตรวจสอบเครื่อง กำเนิดไฟฟ้าสำรอง ให้อยู่ใน สภาพดีอยู่เสมอ	ดูแลและตรวจสอบเครื่องกำเนิด ไฟฟ้าสำรองชุด ให้อยู่ในสภาพดี อยู่เสมอ		
		3. ดูแลรั้วล้อมรอบบริเวณหม้อ แปลงไฟฟ้า และป้ายหรือ สัญลักษณ์เตือนให้ระวังอันตราย จากหม้อแปลงไฟฟ้า ซึ่งติดไว้ บริเวณรั้วล้อมรอบหม้อแปลง ไฟฟ้าให้เห็นชัดเจน และอยู่ใน สภาพดีอยู่เสมอ	จัดแผนกคุ้มล้อมรอบบริเวณหม้อ แปลงไฟฟ้า และป้ายหรือ สัญลักษณ์เตือนให้ระวังอันตราย จากหม้อแปลงไฟฟ้า		รูปที่ 3-51
		4. ดูแลและตรวจสอบหลอดไฟฟ้า แสงสว่างในห้องพัก ทางเดิน และที่จอดรถ ให้มีความสว่าง เหมาะสมกับการใช้งานในแต่ละ	ดูแลและตรวจสอบหลอดไฟฟ้า แสงสว่างในห้องพัก ทางเดิน และ ที่จอดรถ ให้มีความสว่างเหมาะสม กับการใช้งานในแต่ละพื้นที่		

ตารางที่ 3-1 ผลการปฏิบัติตามมาตรการป้องกันและแก้ไขผลกระทบสิ่งแวดล้อมของโครงการโรงแรม ประมุกโก รีสอร์ท (Pamookko Resort) ระยะดำเนินการ (ต่อ)

องค์ประกอบทางสิ่งแวดล้อม และคุณค่าต่างๆ	ผลกระทบต่อสิ่งแวดล้อมที่สำคัญ	มาตรการป้องกันและแก้ไข ผลกระทบสิ่งแวดล้อม	รายละเอียดการปฏิบัติตาม มาตรการ	ปัญหา/ อุปสรรค การแก้ไข	เอกสาร อ้างอิง
3.7 การใช้ไฟฟ้า (ต่อ)		ละพื้นที่ ตามกฎกระทรวงฉบับ ที่ 39 พ.ศ.2537 ออกตาม พระราชบัญญัติควบคุมอาคาร พ.ศ.2522 และมาตรฐาน หลักเกณฑ์และวิธีการออกแบบ อาคารเพื่ออนุรักษ์พลังงาน พ.ศ.2552			
		5. รณรงค์ให้ผู้ใช้บริการ และ พนักงานใช้ไฟฟ้าอย่างประหยัด โดยติดป้ายไว้ในจุดต่างๆ เช่น บริเวณโถงต้อนรับ ทางเดิน และภายในห้องพัก เป็นต้น	จัดให้มีการรณรงค์ให้ผู้ใช้บริการ และพนักงานใช้ไฟฟ้าอย่าง ประหยัด โดยติดป้ายไว้ในจุด ต่างๆ		รูปที่ 3-2
		6. จัดให้มีมาตรการการอนุรักษ์ พลังงานสำหรับเจ้าของโครงการ และเจ้าหน้าที่โครงการ	จัดให้มีมาตรการการอนุรักษ์ พลังงานสำหรับเจ้าของโครงการ และเจ้าหน้าที่โครงการ		รูปที่ 3-2
		7. จัดให้มี มาตรการอนุรักษ์ พลังงานสำหรับผู้ให้บริการ โดย ติดป้ายประชาสัมพันธ์ภายใน ห้องพัก พื้นที่โถงต้อนรับ และ พื้นที่ส่วนกลาง	จัดให้มีมาตรการอนุรักษ์พลังงาน สำหรับผู้ให้บริการ โดยติดป้าย ประชาสัมพันธ์ภายในห้องพัก พื้นที่โถงต้อนรับ และพื้นที่ ส่วนกลาง		รูปที่ 3-2

ตารางที่ 3-1 ผลการปฏิบัติตามมาตรการป้องกันและแก้ไขผลกระทบสิ่งแวดล้อมของโครงการโรงแรม ประมูกโก๋ รีสอร์ท (Pamookko Resort) ระยะดำเนินการ (ต่อ)

องค์ประกอบทางสิ่งแวดล้อมและคุณค่าต่างๆ	ผลกระทบต่อสิ่งแวดล้อมที่สำคัญ	มาตรการป้องกันและแก้ไขผลกระทบต่อสิ่งแวดล้อม	รายละเอียดการปฏิบัติตามมาตรการ	ปัญหา/อุปสรรคการแก้ไข	เอกสารอ้างอิง
3.8 การบดบังทิศทางลมและการบดบังแสงแดด	ภายในโครงการ ประกอบด้วย อาคารทั้งหมดจำนวน 7 อาคาร มีความสูงตั้งแต่ 14.68 – 21.70 เมตร มีห้องพักทั้งหมด 512 ห้องพัก ปัจจุบันไม่มีเรื่องร้องเรียนผลกระทบจากการบดบังทิศทางลมและการบดบังแสงจากอาคารของโครงการแต่อย่างใด	1. เจ้าของโครงการต้องไม่ทำการก่อสร้างต่อเติมหรือดัดแปลงอาคารให้มีความสูงเพิ่มขึ้นหรือให้ผิดไปจากที่ได้ออกแบบไว้ตามแบบแปลนที่ได้รับอนุญาต เพื่อป้องกันการบดบังแสงแดดที่อาจเกิดขึ้นต่ออาคารข้างเคียง เว้นแต่จะได้รับอนุญาตให้ก่อสร้างหรือต่อเติมเพิ่ม	ไม่ก่อสร้างต่อเติมหรือดัดแปลงอาคารให้มีความสูงเพิ่มขึ้นหรือให้ผิดไปจากที่ได้ออกแบบไว้ตามแบบแปลนที่ได้รับอนุญาต		
		2. จัดให้มีเจ้าหน้าที่คอยดูแลรักษาดันไม้ และพื้นที่สีเขียวให้มีสภาพสวยงาม นอกจากนี้ หากมีต้นไม้ได้รับความเสียหาย หรือตายจะจัดให้มีการปลูกต้นไม้ทดแทนเพื่อช่วยลดปริมาณความร้อนที่สะสมของพื้นที่เป็นลานคอนกรีต	จัดให้มีเจ้าหน้าที่คอยดูแลรักษาดันไม้ และพื้นที่สีเขียวให้มีสภาพสวยงาม		รูปที่ 3-1
3.9 การบดบังคลื่นวิทยุและโทรทัศน์	ภายในโครงการ ประกอบด้วย อาคารทั้งหมดจำนวน 7 อาคาร มีความสูงตั้งแต่ 14.68 – 21.70 เมตร มีห้องพักทั้งหมด 512 ห้องพัก ปัจจุบันไม่มีเรื่องร้องเรียนผลกระทบจากการการบดบังคลื่นวิทยุและโทรทัศน์	1. จัดให้มีกล่องรับความคิดเห็นติดตั้งไว้ที่ป้อมยามเพื่อรับหนังสือร้องเรียน หากพบว่ามีเรื่องร้องเรียนต้องดำเนินการแก้ไขปัญหาโดยเร่งด่วน	จัดให้มีกล่องรับความคิดเห็นติดตั้งไว้ที่ป้อมยามเพื่อรับหนังสือร้องเรียน		รูปที่ 3-12

ตารางที่ 3-1 ผลการปฏิบัติตามมาตรการป้องกันและแก้ไขผลกระทบสิ่งแวดล้อมของโครงการโรงแรม ประมูกโก๋ รีสอร์ท (Pamookko Resort) ระยะดำเนินการ (ต่อ)

องค์ประกอบทางสิ่งแวดล้อม และคุณค่าต่างๆ	ผลกระทบต่อสิ่งแวดล้อมที่สำคัญ	มาตรการป้องกันและแก้ไข ผลกระทบต่อสิ่งแวดล้อม	รายละเอียดการปฏิบัติตาม มาตรการ	ปัญหา/ อุปสรรค การแก้ไข	เอกสาร อ้างอิง
4. คุณค่าต่อคุณภาพชีวิต					
4.1 สภาพเศรษฐกิจและสังคม	โครงการโรงแรม ประมูกโก๋ รีสอร์ท (Pamookko Resort) (ดัดแปลงอาคาร) จำนวน 512 ห้องพัก เป็นโครงการประเภทโรงแรม โดยเมื่อเปิดดำเนินการจะมีนักท่องเที่ยวเข้ามาใช้บริการสูงสุดประมาณ 1,124 คน/วัน คาดว่าจะส่งผลดีในด้านการสร้างรายได้ให้แก่ชุมชน การจัดให้มีการบริการขั้นพื้นฐาน เช่น รถรับ-ส่ง โปรแกรมนำเที่ยวแบบเหมาจ่าย เนื่องจากโครงการจะพิจารณาเลือกใช้บริการของประชาชนในชุมชนเป็นอันดับแรก นอกจากนี้ยังมีการจ้างงานในตำแหน่งต่างๆ เช่น พนักงานบัญชี-การเงิน พนักงานร้านอาหาร พนักงานทำความสะอาด พนักงานดูแลสวน และพนักงานรักษาความปลอดภัย เป็นต้น ก็จะพิจารณาคัดเลือกผู้ที่อยู่อาศัยในชุมชนเป็นอันดับแรกเช่นกัน ซึ่งมีอัตราการจ้างประมาณ 250 คน เป็นการสร้างอาชีพให้กับประชาชน และช่วยลดปัญหาการว่างงานได้	1. หากได้รับการร้องเรียนจากผู้พักอาศัยโดยรอบว่าได้รับความเดือดร้อนรำคาญจากการดำเนินโครงการเจ้าของโครงการต้องดำเนินการแก้ไขปัญหาความเดือดร้อนรำคาญให้แล้วเสร็จโดยเร็วที่สุด	จัดให้มีกล่องรับความคิดเห็นติดตั้งไว้ที่ป้อมยามเพื่อรับหนังสือร้องเรียน		รูปที่ 3-12
		2. พิจารณารับคนในท้องถิ่นเข้ามาเป็นพนักงานในตำแหน่งต่างๆ เป็นลำดับแรก			
		3. ส่งเสริมให้พนักงานของโครงการทำกิจกรรมร่วมกับชุมชนใกล้เคียงตามโอกาสอันสมควร เช่น การทำบุญตามประเพณีในวันสำคัญต่างๆ กิจกรรมการเก็บมูลฝอยบริเวณชายหาดกะตะ และหาดกะรน เป็นต้น	จัดให้มีการทำกิจกรรมร่วมกับชุมชน		รูปที่ 3-7
		4. เลือกใช้บริการขั้นพื้นฐานของชุมชนเป็นอันดับแรก เช่น			

ตารางที่ 3-1 ผลการปฏิบัติตามมาตรการป้องกันและแก้ไขผลกระทบสิ่งแวดล้อมของโครงการโรงแรม ประมุกโก๋ รีสอร์ท (Pamookko Resort) ระยะดำเนินการ (ต่อ)

องค์ประกอบทางสิ่งแวดล้อมและคุณค่าต่างๆ	ผลกระทบต่อสิ่งแวดล้อมที่สำคัญ	มาตรการป้องกันและแก้ไขผลกระทบต่อสิ่งแวดล้อม	รายละเอียดการปฏิบัติตามมาตรการ	ปัญหา/อุปสรรคการแก้ไข	เอกสารอ้างอิง
4.1 สภาพเศรษฐกิจและสังคม (ต่อ)		ให้บริการขั้นพื้นฐาน เช่น รถรับ-ส่ง โปรแกรมนำเที่ยวแบบเหมาจ่าย เป็นต้น เพื่อเป็นการสร้างอาชีพ และสร้างรายได้ให้แก่ชุมชน			
4.2 อาชีวอนามัยและความปลอดภัย	<p>การดำเนินโครงการเป็นประเภทโรงแรมจำนวน 512 ห้องพัก กิจกรรมที่เกิดขึ้นโดยส่วนใหญ่จะเป็นการพักผ่อน ซึ่งมีความเสี่ยงต่อการเกิดอันตรายหรืออุบัติเหตุร้ายแรงในระดับต่ำแต่อย่างไรก็ตาม โอกาสที่จะเกิดอุบัติเหตุเล็กๆน้อยๆ อาจเกิดขึ้นได้บ้าง เช่น ถูกของมีคมบาด การหกล้ม หรือเคล็ดขัดยอก เป็นต้น</p> <p><u>ความปลอดภัยในการใช้สระว่ายน้ำ</u></p> <p>ภายในโครงการได้จัดให้มีสระว่ายน้ำจำนวน 4 สระ และมีเครื่องเล่น (สไลด์เดอร์) บริเวณอาคาร G จำนวน 3 เครื่อง ได้แก่ สไลเดอร์เครื่องที่ 1 กว้าง 2.40 เมตร สูง 6.60 เมตร สไลเดอร์เครื่องที่ 2 กว้าง 1.20 เมตร สูง 9.53 เมตร และสไลเดอร์เครื่องที่ 3 (แบบวน) เส้นผ่านศูนย์กลางกว้าง 0.80 เมตร สูง 6.60 เมตร</p>	<p><u>ปฏิบัติตามมาตรการป้องกันและแก้ไขผลกระทบด้านอาชีวอนามัยและความปลอดภัย</u></p> <p>1. ติดตั้งติดตั้งระบบกล้องวงจรปิด (CCTV) ครอบคลุมพื้นที่โครงการทั้งภายในอาคาร และภายนอกอาคาร ทั้งหมด 251 จุด เพื่อรักษาความปลอดภัยของโครงการ และบริเวณพื้นที่โดยรอบโครงการ</p> <p>2. จัดให้เจ้าหน้าที่รักษาความปลอดภัย หมุนเวียนทำหน้าที่ตรวจตราความเป็นระเบียบเรียบร้อยและรักษาความปลอดภัยในชีวิตและทรัพย์สินของผู้ใช้บริการภายในโครงการ</p>	<p>จัดให้มีกล้องวงจรปิด(CCTV) ภายในโครงการ</p> <p>จัดให้เจ้าหน้าที่รักษาความปลอดภัย</p>		<p>รูปที่ 3-42</p> <p>รูปที่ 3-44</p>

ตารางที่ 3-1 ผลการปฏิบัติตามมาตรการป้องกันและแก้ไขผลกระทบสิ่งแวดล้อมของโครงการโรงแรม ประมุกโก รีสอร์ท (Pamookko Resort) ระยะดำเนินการ (ต่อ)

องค์ประกอบทางสิ่งแวดล้อม และคุณค่าต่างๆ	ผลกระทบต่อสิ่งแวดล้อมที่สำคัญ	มาตรการป้องกันและแก้ไข ผลกระทบต่อสิ่งแวดล้อม	รายละเอียดการปฏิบัติตาม มาตรการ	ปัญหา/ อุปสรรค การแก้ไข	เอกสาร อ้างอิง
4.2 อาชีวอนามัยและความปลอดภัย (ต่อ)	<u>การปฏิบัติตามมาตรฐานด้านสุขาภิบาลอาหาร</u> ภายในโครงการได้จัดให้มีพื้นที่ให้บริการอาหาร จำนวน 3 จุด บริเวณอาคาร A อาคาร B ซึ่งเป็นร้านขายเครื่องดื่ม (กาแฟ) และอาคาร G มีพื้นที่ 86.40 ตารางเมตร โดยโครงการต้องปฏิบัติตามกฎกระทรวง สุขลักษณะของสถานที่จำหน่ายอาหาร พ.ศ. 2561	ตลอด 24 ชั่วโมง			
		3. ประชาสัมพันธ์ให้ผู้ให้บริการภายในโครงการทราบเกี่ยวกับหมายเลขโทรศัพท์ในกรณีเกิดเหตุต่างๆ เช่น สถานีตำรวจภูธร กระรน และหน่วยงานบรรเทาสาธารณภัยตำบลกระรน เป็นต้น	<u>ไม่ได้จัดให้มีการประชาสัมพันธ์ให้ผู้ให้บริการภายในโครงการทราบเกี่ยวกับหมายเลขโทรศัพท์ในกรณีเกิดเหตุต่างๆ</u>	<u>ควรจัดให้มีประชาสัมพันธ์ให้ผู้ให้บริการทราบหมายเลขโทรศัพท์กรณีเกิดเหตุต่างๆ</u>	
		4. จัดให้มีมาตรการ/แผนฉุกเฉินหรือแผนอพยพรวมถึงการประสานขอความช่วยเหลือจากหน่วยงานบรรเทาสาธารณภัยภายนอก เพื่อความสะดวกรวดเร็วเมื่อเกิดเหตุการณ์ฉุกเฉินรวมถึงจัดให้มีการฝึกซ้อมดับเพลิง และอพยพหนีไฟอย่างน้อยปีละ 1 ครั้ง แก่พนักงานโครงการ โดยผู้ที่มีความรู้และเชี่ยวชาญจากหน่วยงานบรรเทาสาธารณภัย	<u>ไม่ได้จัดให้มีมาตรการ/แผนฉุกเฉิน หรือแผนอพยพ</u>	<u>ควรจัดให้มีแผนฉุกเฉินหรือแผนอพยพ</u>	
		5. จัดตั้งทีมปฏิบัติการฉุกเฉินของโครงการ และให้มีการฝึกอบรม			

ตารางที่ 3-1 ผลการปฏิบัติตามมาตรการป้องกันและแก้ไขผลกระทบสิ่งแวดล้อมของโครงการโรงแรม ประมุกโก รีสอร์ท (Pamookko Resort) ระยะดำเนินการ (ต่อ)

องค์ประกอบทางสิ่งแวดล้อม และคุณค่าต่างๆ	ผลกระทบต่อสิ่งแวดล้อมที่สำคัญ	มาตรการป้องกันและแก้ไข ผลกระทบสิ่งแวดล้อม	รายละเอียดการปฏิบัติตาม มาตรการ	ปัญหา/ อุปสรรค การแก้ไข	เอกสาร อ้างอิง
4.2 อาชีวอนามัยและความปลอดภัย (ต่อ)		เจ้าหน้าที่ภายในทีม รวมถึงเจ้าหน้าที่ที่เกี่ยวข้องให้มีความรู้ความชำนาญในการปฏิบัติตามมาตรการ/แผนฉุกเฉิน และการปฐมพยาบาลเบื้องต้น ให้แก่พนักงานที่จะทำหน้าที่เป็นฝ่ายปฐมพยาบาล เพื่อให้สามารถช่วยเหลือแก่ผู้ใช้บริการกรณีฉุกเฉิน			
		6. ดูแลและควบคุมคุณภาพน้ำในสระว่ายน้ำให้ถูกสุขลักษณะตามหลักเกณฑ์ด้านสุขลักษณะในการควบคุมการประกอบกิจการสระว่ายน้ำหรือกิจกรรมอื่นๆ ในทำนองเดียวกันตามคำแนะนำของคณะกรรมการสาธารณสุขฉบับที่ 1/2550 วันที่ 20 มกราคม 2550			

ตารางที่ 3-1 ผลการปฏิบัติตามมาตรการป้องกันและแก้ไขผลกระทบสิ่งแวดล้อมของโครงการโรงแรม ประมูกโก๋ รีสอร์ท (Pamookko Resort) ระยะดำเนินการ (ต่อ)

องค์ประกอบทางสิ่งแวดล้อม และคุณค่าต่างๆ	ผลกระทบต่อสิ่งแวดล้อมที่สำคัญ	มาตรการป้องกันและแก้ไข ผลกระทบสิ่งแวดล้อม	รายละเอียดการปฏิบัติตาม มาตรการ	ปัญหา/ อุปสรรค การแก้ไข	เอกสาร อ้างอิง
4.2 อาชีวอนามัยและความปลอดภัย (ต่อ)		<u>มาตรการป้องกันและแก้ไข ผลกระทบต่อสิ่งแวดล้อม ด้านการจัดการสระว่ายน้ำ</u> 1.1) ด้านโครงสร้างสระว่ายน้ำ 1) จัดให้มีการออกแบบให้ โครงสร้างสระว่ายน้ำเป็นคอนกรีต เสริมเหล็ก น้ำซึมไม่ได้ ผนังเรียบ อยู่ ในสภาพดีและทำความสะอาดได้และ พื้นทางเดินข้างสระว่ายน้ำต้องเป็น พื้นเรียบ ไม่ลื่น ไม่มีน้ำขังและทำ ความสะอาดได้ง่าย	จัดให้มีการออกแบบให้โครงสร้าง สระว่ายน้ำเป็นคอนกรีตเสริม เหล็ก น้ำซึมไม่ได้ ผนังเรียบ อยู่ ในสภาพดีและทำความสะอาดได้ และพื้นทางเดินข้างสระว่ายน้ำ ต้องเป็นพื้นเรียบ ไม่ลื่น ไม่มีน้ำ ขัง		รูปที่ 3-20
		2) ตรวจสอบสภาพสระว่ายน้ำให้ อยู่ในสภาพดีอยู่เสมอ หากพบ กระเบื้องปูสระหรืออุปกรณ์ใดๆ ชำรุดให้รีบซ่อมแซมทันที เพื่อ ป้องกันอุบัติเหตุจากการใช้สระว่ายน้ำ	จัดให้มีตรวจสอบสภาพสระว่ายน้ำให้ อยู่ในสภาพดีอยู่เสมอ		
		3) จัดให้มีรางระบายน้ำล้นมี ฝาปิดรอบสระน้ำอยู่ในสภาพดี และ ไม่มีน้ำล้นออกจากราง	จัดให้มีรางระบายน้ำล้นมีฝาปิด รอบสระน้ำอยู่ในสภาพดี และไม่มี น้ำล้นออกจากราง		รูปที่ 3-20
		4) มีราวกันตกบริเวณริมสระ ว่ายน้ำด้านริมอาคาร	จัดให้มีราวกันตกบริเวณริมสระ ว่ายน้ำด้านริมอาคาร		รูปที่ 3-20

ตารางที่ 3-1 ผลการปฏิบัติตามมาตรการป้องกันและแก้ไขผลกระทบสิ่งแวดล้อมของโครงการโรงแรม ประมุกโก รีสอร์ท (Pamookko Resort) ระยะดำเนินการ (ต่อ)

องค์ประกอบทางสิ่งแวดล้อม และคุณค่าต่างๆ	ผลกระทบต่อสิ่งแวดล้อมที่สำคัญ	มาตรการป้องกันและแก้ไข ผลกระทบสิ่งแวดล้อม	รายละเอียดการปฏิบัติตาม มาตรการ	ปัญหา/ อุปสรรค การแก้ไข	เอกสาร อ้างอิง
4.2 อาชีวอนามัยและ ความปลอดภัย (ต่อ)		5) มีป้ายบอกความลึกของ สระว่ายน้ำที่สามารถมองเห็นได้ อย่างชัดเจน	จัดให้มีป้ายบอกความลึกของ สระว่ายน้ำที่สามารถมองเห็นได้ อย่างชัดเจน		รูปที่ 3-20
		1.2) ด้านความปลอดภัยและ อุบัติเหตุจากการจมน้ำ 1) จัดให้มีแสงสว่างเพียงพอ ทั่วบริเวณสระว่ายน้ำ เพื่อให้ มองเห็นได้อย่างชัดเจนในกรณีที่มี การเปิดใช้สระในเวลากลางคืน	จัดให้มีแสงสว่างเพียงพอทั่ว บริเวณสระว่ายน้ำ เพื่อให้ มองเห็นได้อย่างชัดเจนในกรณีที่มี การเปิดใช้สระในเวลากลางคืน		รูปที่ 3-38
		2) จัดให้มีเจ้าหน้าที่ประจำ พื้นที่สระว่ายน้ำ เพื่อควบคุมดูแล และ ให้ความช่วยเหลือในกรณีเกิดเหตุ ฉุกเฉิน	จัดให้มีเจ้าหน้าที่ประจำพื้นที่ สระว่ายน้ำ		รูปที่ 3-17
		3) จัดให้มีอ่างล้างมือ ที่ล้าง เท้า และบริเวณล้างตัวก่อนลงสระน้ำ	จัดให้มีอ่างล้างมือ ที่ล้างเท้า และบริเวณล้างตัวก่อนลงสระน้ำ		รูปที่ 3-21
		4) จัดให้มีห้องเปลี่ยนเสื้อผ้า ตู้เก็บสิ่งของ ที่วางหรือเก็บรองเท้า สำหรับผู้ใช้บริการ	จัดให้มีห้องเปลี่ยนเสื้อผ้า		รูปที่ 3-21
		5) จัดให้มีการบริการแยกกัน ระหว่างห้องน้ำ และห้องส้วมใน บริเวณสระว่ายน้ำ	จัดให้มีการบริการแยกกัน ระหว่างห้องอาบน้ำ และห้องส้วม ในบริเวณสระว่ายน้ำ		รูปที่ 3-21

ตารางที่ 3-1 ผลการปฏิบัติตามมาตรการป้องกันและแก้ไขผลกระทบสิ่งแวดล้อมของโครงการโรงแรม ประมุกโก รีสอร์ท (Pamookko Resort) ระยะดำเนินการ (ต่อ)

องค์ประกอบทางสิ่งแวดล้อม และคุณค่าต่างๆ	ผลกระทบต่อสิ่งแวดล้อมที่สำคัญ	มาตรการป้องกันและแก้ไข ผลกระทบสิ่งแวดล้อม	รายละเอียดการปฏิบัติตาม มาตรการ	ปัญหา/ อุปสรรค การแก้ไข	เอกสาร อ้างอิง
4.2 อาชีวอนามัยและความปลอดภัย (ต่อ)		6) กำหนดให้มีข้อปฏิบัติ สำหรับผู้ที่มาใช้บริการ เป็น ภาษาไทย ภาษาอังกฤษ และภาษา จีน ติดไว้ในบริเวณสระว่ายน้ำให้ มองเห็นชัดเจน อาทิ - ต้องสวมชุดว่ายน้ำที่สะอาด - ต้องชำระล้างร่างกายก่อนลงสระ ทุกครั้ง - ผู้ที่เป็นโรคตาแดง โรคผิวหนัง เป็นหวัด หูน้ำหนวก หรือโรคติดต่อ อื่นๆ ห้ามลงเล่นในสระว่ายน้ำ - ห้ามนำสัตว์เลี้ยงเข้ามาในบริเวณ สระว่ายน้ำ - ห้ามนำอาหาร และเครื่องดื่ม หรือ ขวดแก้ว เข้าภายในพื้นที่สระว่ายน้ำ - เด็กอายุต่ำกว่า 10 ปี ต้องมี ผู้ปกครองคอยดูแล วิธีการปฐมพยาบาลช่วยคนจมน้ำ	จัดให้มีป้ายระบุข้อปฏิบัติ สำหรับผู้มาใช้บริการสระว่ายน้ำ		รูปที่ 3-21
		7) กำหนดห้ามดื่มสุราใน บริเวณสระว่ายน้ำ และห้ามผู้เมา สุราลงใช้บริการสระว่ายน้ำ			

ตารางที่ 3-1 ผลการปฏิบัติตามมาตรการป้องกันและแก้ไขผลกระทบสิ่งแวดล้อมของโครงการโรงแรม ประมูกโก๋ รีสอร์ท (Pamookko Resort) ระยะดำเนินการ (ต่อ)

องค์ประกอบทางสิ่งแวดล้อม และคุณค่าต่างๆ	ผลกระทบต่อสิ่งแวดล้อมที่สำคัญ	มาตรการป้องกันและแก้ไข ผลกระทบต่อสิ่งแวดล้อม	รายละเอียดการปฏิบัติตาม มาตรการ	ปัญหา/ อุปสรรค การแก้ไข	เอกสาร อ้างอิง
4.2 อาชีวอนามัยและความปลอดภัย (ต่อ)		8) กำหนดห้ามการใช้สระ ว่ายน้ำของโครงการอย่างคึกคะนอง หรือกระทำการใดๆ ที่อาจเกิด อุบัติเหตุทั้งต่อตนเองหรือผู้ใช้สระ ว่ายน้ำรายอื่น			
		9) กำหนดให้ผู้ใช้สระว่ายน้ำ ของโครงการ ห้ามส่งเสียงดัง รบกวน ผู้ใช้สระรายอื่น			
		1.3) การตรวจสอบคุณภาพน้ำ สระว่ายน้ำ สำหรับการตรวจสอบคุณภาพน้ำใน สระว่ายน้ำจะกำหนดให้มีมาตรการ ติดตามตรวจสอบคุณภาพน้ำภายใน สระว่ายน้ำจำนวน 2 ระดับ คือ บริเวณผิวน้ำสระและบริเวณความ ลึกของสระว่ายน้ำ ดัชนีคุณภาพน้ำที่ ต้องตรวจวัดสำหรับสระว่ายน้ำ	ติดตามตรวจสอบคุณภาพน้ำ ภายในสระว่ายน้ำ		ภาคผนวก 7
		1.4) การตรวจสอบความปลอดภัย ของสระว่ายน้ำตรวจสอบความ สมบูรณ์ขององค์ประกอบสระว่ายน้ำ และอุปกรณ์ส่วนควบของสระว่ายน้ำ	จัดให้มีการตรวจสอบความ ปลอดภัยของสระว่ายน้ำ ตรวจสอบความสมบูรณ์ของ องค์ประกอบสระว่ายน้ำ และ		

ตารางที่ 3-1 ผลการปฏิบัติตามมาตรการป้องกันและแก้ไขผลกระทบสิ่งแวดล้อมของโครงการโรงแรม ประมูกโก๋ รีสอร์ท (Pamookko Resort) ระยะดำเนินการ (ต่อ)

องค์ประกอบทางสิ่งแวดล้อม และคุณค่าต่างๆ	ผลกระทบต่อสิ่งแวดล้อมที่สำคัญ	มาตรการป้องกันและแก้ไข ผลกระทบสิ่งแวดล้อม	รายละเอียดการปฏิบัติตาม มาตรการ	ปัญหา/ อุปสรรค การแก้ไข	เอกสาร อ้างอิง
4.2 อาชีวอนามัยและความปลอดภัย (ต่อ)		เป็นประจำทุกวัน หากพบอุปกรณ์ชำรุด ให้ดำเนินการซ่อมแซมโดยเร็ว	อุปกรณ์ส่วนควบของสระว่ายน้ำเป็นประจำทุกวัน		
		มาตรการการจัดการสระว่ายน้ำ ฉบับที่ 1/2550 เรื่อง การควบคุมกิจการสระว่ายน้ำหรือกิจการอื่นๆ ทำนองเดียวกัน 1) สถานที่ตั้ง 1.1) สถานที่ตั้ง ควรห่างจากแหล่งซึ่งอาจทำให้เกิดการปนเปื้อนในสระว่ายน้ำ เช่น สถานีเลี้ยงสัตว์หรือสถานที่ตั้งหรือรวบรวมมูลฝอย 1.2) ควรมีรั้วหรือกำแพงเพื่อสุขอนามัย และความปลอดภัยของผู้พักอาศัย 1.3) สถานที่ตั้งและบริเวณของสระว่ายน้ำ รวมทั้งระบบสาธารณูปโภค ต้องอยู่ในที่น้ำท่วมไม่ถึง พื้นดินแข็งแรงไม่ทรุดง่าย อยู่ในบริเวณที่มีไฟฟ้า และน้ำประปาอย่างเพียงพอ มีทางเข้าออกสะดวก	มีรั้วหรือกำแพงเพื่อสุขอนามัย และความปลอดภัยของผู้พักอาศัย		

ตารางที่ 3-1 ผลการปฏิบัติตามมาตรการป้องกันและแก้ไขผลกระทบสิ่งแวดล้อมของโครงการโรงแรม ประมุกโก รีสอร์ท (Pamookko Resort) ระยะดำเนินการ (ต่อ)

องค์ประกอบทางสิ่งแวดล้อม และคุณค่าต่างๆ	ผลกระทบต่อสิ่งแวดล้อมที่สำคัญ	มาตรการป้องกันและแก้ไข ผลกระทบสิ่งแวดล้อม	รายละเอียดการปฏิบัติตาม มาตรการ	ปัญหา/ อุปสรรค การแก้ไข	เอกสาร อ้างอิง
4.2 อาชีวอนามัยและ ความปลอดภัย (ต่อ)		2) สระว่ายน้ำและอาคารประกอบ 2.1) โครงสร้างสระว่ายน้ำ ควรสร้าง ด้วยคอนกรีตเสริมเหล็ก หรือวัสดุที่มี ความมั่นคงแข็งแรง น้ำซึมไม่ได้ ผนัง เรียบ อยู่ในสภาพดี และทำความสะอาดง่าย 2.2) ต้องมีรางระบายน้ำฝน มีฝาปิด รอบสระว่ายน้ำ 2.3) ต้องมีอุปกรณ์เครื่องมือสำหรับใช้ ทำความสะอาดสระว่ายน้ำ 2.4) ต้องมีที่ว่างสำหรับใช้เป็น ทางเดินรอบสระว่าย 2.5) กรณีที่สระว่ายน้ำได้มีการใช้ ระบบไหลเวียนน้ำเป็นแบบ ระบบสกินเมอร์ 2.6) ความลึกของน้ำ มีป้ายบอก ความลึกหรือเลขวบกระดับความลึก ที่สามารถมองเห็นได้ชัดเจน 2.7) จัดให้มีแสงสว่างเพียงพอทั่ว บริเวณสระว่ายน้ำ เพื่อให้มองเห็นได้ ชัดเจน	- โครงสร้างสระว่ายน้ำ ควรสร้าง ด้วยคอนกรีตเสริมเหล็ก หรือวัสดุ ที่มีความมั่นคงแข็งแรง - มีรางระบายน้ำฝน มีฝาปิดรอบ สระว่ายน้ำ - อุปกรณ์เครื่องมือสำหรับใช้ทำ ความสะอาดสระว่ายน้ำ - มีป้ายบอกความลึกหรือเลข บอกระดับความลึกที่สามารถ มองเห็นได้ชัดเจน - มีแสงสว่างเพียงพอทั่วบริเวณ สระว่ายน้ำ เพื่อให้มองเห็นได้ ชัดเจน		คูรูปที่ 3-20 คูรูปที่ 3-16 คูรูปที่ 3-20 คูรูปที่ 3-38

ตารางที่ 3-1 ผลการปฏิบัติตามมาตรการป้องกันและแก้ไขผลกระทบสิ่งแวดล้อมของโครงการโรงแรม ประมูกโก รีสอร์ท (Pamookko Resort) ระยะดำเนินการ (ต่อ)

องค์ประกอบทางสิ่งแวดล้อม และคุณค่าต่างๆ	ผลกระทบต่อสิ่งแวดล้อมที่สำคัญ	มาตรการป้องกันและแก้ไข ผลกระทบสิ่งแวดล้อม	รายละเอียดการปฏิบัติตาม มาตรการ	ปัญหา/ อุปสรรค การแก้ไข	เอกสาร อ้างอิง
4.2 อาชีวอนามัยและ ความปลอดภัย (ต่อ)		2.8) อาคารประกอบทำด้วยวัสดุ มั่นคงแข็งแรง พื้นเรียบ ไม่ลื่นไม่ดูด ซับน้ำ ทำความสะอาดง่าย พื้นลาด เอียงเล็กน้อยเพื่อการระบายน้ำที่ดี	- พื้น ทำด้วยวัสดุแข็งแรง เรียบ ไม่ดูดซับน้ำ ทำความสะอาดง่าย ไม่ลื่น อยู่ในสภาพดี		รูปที่ 3-20
		2.9) พื้น ควรทำด้วยวัสดุแข็งแรง เรียบ ไม่ดูดซับน้ำ ทำความสะอาด ง่าย ไม่ลื่น อยู่ในสภาพดี 2.10) จัดให้มีห้องเปลี่ยนเสื้อผ้า ตู้ เก็บสิ่งของ ที่วางหรือเก็บรองเท้า สำหรับผู้พักอาศัยในบริเวณทางเข้า สระว่ายน้ำและมีจำนวนเพียงพอ 2.11) จัดให้มีอ่างล้างมือ บริเวณล้าง ตัวก่อนลงสระ และที่ล้างเท้า ทางเข้าบริเวณสระว่ายน้ำ 2.12) มีการรักษาความสะอาดรอบ อาคารประกอบและพื้นที่โดยรอบ อย่างสม่ำเสมอ 2.13) ดูแลมิให้มีการนำสัตว์ทุกชนิด เข้าไปในบริเวณสระว่ายน้ำ หรือ อาคารประกอบ 3) ข้อปฏิบัติสำหรับผู้ประกอบ	- จัดให้มีอ่างล้างมือ บริเวณล้าง ตัวก่อนลงสระ และที่ล้างเท้า ทางเข้าบริเวณสระว่ายน้ำ		รูปที่ 3-21

ตารางที่ 3-1 ผลการปฏิบัติตามมาตรการป้องกันและแก้ไขผลกระทบสิ่งแวดล้อมของโครงการโรงแรม ประมุกโก รีสอร์ท (Pamookko Resort) ระยะดำเนินการ (ต่อ)

องค์ประกอบทางสิ่งแวดล้อม และคุณค่าต่างๆ	ผลกระทบต่อสิ่งแวดล้อมที่สำคัญ	มาตรการป้องกันและแก้ไข ผลกระทบสิ่งแวดล้อม	รายละเอียดการปฏิบัติตาม มาตรการ	ปัญหา/ อุปสรรค การแก้ไข	เอกสาร อ้างอิง
4.2 อาชีวอนามัยและความปลอดภัย (ต่อ)		3) ข้อปฏิบัติสำหรับผู้ประกอบ กิจการ 3.1) จัดให้มีผู้ควบคุมดูแล ซึ่งผ่าน การฝึกอบรมการดูแลคุณภาพน้ำสระ ว่ายน้ำตามหลักสุขาภิบาล สิ่งแวดล้อม เพื่อให้มีความรู้เกี่ยวกับ การควบคุมคุณภาพน้ำ และการดูแล รักษาสระว่ายน้ำ			
		3.2) ต้องมีเจ้าหน้าที่ความปลอดภัย ประจำสระ (Life guard) อย่างน้อย 1 คน ต่อผู้ใช้บริการไม่เกิน 100 คน กรณีที่เกิน 100 คน เศษของ 100 คน ให้คิดเป็น 100 คน และต้องเป็น ผู้ที่มีความชำนาญในการว่ายน้ำและ ผ่านการอบรมการช่วยชีวิตคนจมน้ำ สามารถให้การปฐมพยาบาลได้ โดย ต้องอยู่ประจำสระว่ายน้ำตลอดเวลา ที่เปิดบริการ	มีเจ้าหน้าที่ความปลอดภัย ประจำสระ (Life guard)		รูปที่ 3-17
		3.3) ต้องมีการจัดการและควบคุม คุณภาพน้ำให้อยู่ในเกณฑ์			

ตารางที่ 3-1 ผลการปฏิบัติตามมาตรการป้องกันและแก้ไขผลกระทบสิ่งแวดล้อมของโครงการโรงแรม ประมูกโก๋ รีสอร์ท (Pamookko Resort) ระยะดำเนินการ (ต่อ)

องค์ประกอบทางสิ่งแวดล้อม และคุณค่าต่างๆ	ผลกระทบต่อสิ่งแวดล้อมที่สำคัญ	มาตรการป้องกันและแก้ไข ผลกระทบสิ่งแวดล้อม	รายละเอียดการปฏิบัติตาม มาตรการ	ปัญหา/ อุปสรรค การแก้ไข	เอกสาร อ้างอิง
4.2 อาชีวอนามัยและ ความปลอดภัย (ต่อ)		3.4) จัดให้มีการเก็บตัวอย่างเพื่อ ตรวจวิเคราะห์คุณภาพน้ำ ตาม เกณฑ์มาตรฐาน	จัดให้มีการเก็บตัวอย่างเพื่อ ตรวจวิเคราะห์คุณภาพน้ำ		รูปที่ 3-55
		3.5) จัดหาเครื่องมือสำหรับตรวจ วิเคราะห์คุณภาพน้ำไว้ประจำ รวมทั้งบันทึกผลการตรวจวิเคราะห์ และข้อมูลอื่นที่จำเป็น			
		3.6) ต้องจัดให้มีป้ายแสดงข้อปฏิบัติ สำหรับผู้พักอาศัย ติดไว้ในบริเวณ สระว่ายน้ำให้มองเห็นได้ชัด น้ำ			
		3.7) ต้องดูแลบำรุงรักษาเครื่องกรอง น้ำตามระยะเวลาที่สมควรเพื่อให้ ทำงานได้เต็มประสิทธิภาพ			
		4) การจัดการเกี่ยวกับสารเคมี 4.1) สถานที่เก็บสารเคมี ต้องมีป้าย ระบุว่า “สถานที่เก็บสารเคมี อันตราย” และ “ห้ามเข้า” มีการ ระบายอากาศดี และมีการป้องกัน น้ำซึมเข้าภาชนะบรรจุสารเคมี และมี การจัดเก็บสารเคมีเป็นไปตาม กฎหมายที่เกี่ยวข้อง			

ตารางที่ 3-1 ผลการปฏิบัติตามมาตรการป้องกันและแก้ไขผลกระทบสิ่งแวดล้อมของโครงการโรงแรม ประมุกโก รีสอร์ท (Pamookko Resort) ระยะดำเนินการ (ต่อ)

องค์ประกอบทางสิ่งแวดล้อม และคุณค่าต่างๆ	ผลกระทบต่อสิ่งแวดล้อมที่สำคัญ	มาตรการป้องกันและแก้ไข ผลกระทบสิ่งแวดล้อม	รายละเอียดการปฏิบัติตาม มาตรการ	ปัญหา/ อุปสรรค การแก้ไข	เอกสาร อ้างอิง
4.2 อาชีวอนามัยและความปลอดภัย (ต่อ)		4.2) สารเคมีที่ใช้ต้องมีฉลากระบุชื่อสารเคมี ส่วนผสม หรือส่วนประกอบที่เป็นอันตราย วิธีการใช้ และวิธีการปฐมพยาบาลในกรณีฉุกเฉิน หรือตามที่กฎหมายอื่นกำหนด 4.3) ในการใช้สารเคมีต้องปฏิบัติตามที่ระบุไว้ในฉลาก และไม่นำสารเคมีหมดอายุมาใช้ในกรณีที่ไม่มีระบบการเติมสารเคมีแบบอัตโนมัติ ให้เติมสารเคมีลงในสระว่ายน้ำในขณะที่ปิดบริการแล้ว 4.4) สถานที่ทำงานที่เกี่ยวข้องกับการใช้สารเคมีต้องมีแสงสว่างเพียงพอเพื่อป้องกันการเกิดอุบัติเหตุอันเนื่องจากพนักงานไม่สามารถมองเห็นสิ่งต่างๆ ได้อย่างชัดเจน ค่ามาตรฐานแสงสว่างในบริเวณต่างๆ 4.6) ในขณะทำงานกับสารเคมี ให้ผู้ปฏิบัติงานสวมอุปกรณ์ป้องกันอันตรายส่วนบุคคลที่เหมาะสม เช่น สวมหน้ากาก และสวมถุงมือในขณะ			

ตารางที่ 3-1 ผลการปฏิบัติตามมาตรการป้องกันและแก้ไขผลกระทบสิ่งแวดล้อมของโครงการโรงแรม ประมุกโก รีสอร์ท (Pamookko Resort) ระยะดำเนินการ (ต่อ)

องค์ประกอบทางสิ่งแวดล้อม และคุณค่าต่างๆ	ผลกระทบต่อสิ่งแวดล้อมที่สำคัญ	มาตรการป้องกันและแก้ไข ผลกระทบสิ่งแวดล้อม	รายละเอียดการปฏิบัติตาม มาตรการ	ปัญหา/ อุปสรรค การแก้ไข	เอกสาร อ้างอิง
4.2 อาชีวอนามัยและ ความปลอดภัย (ต่อ)		ปฏิบัติเกี่ยวกับสารเคมี เป็นต้น 4.7) ห้ามสูบบุหรี่ ดื่มน้ำ หรือ รับประทานอาหารในห้องจัดเก็บ สารเคมี 4.8) ดูแลความสะอาดอย่างสม่ำเสมอ หากสารเคมีหกรั่วไหล ต้องทำความสะอาดทันที			
		5) การจัดการสิ่งปฏิกูล น้ำเสีย และมูลฝอย (5.1) มีห้องน้ำ ห้องส้วม และ การบำบัดสิ่งปฏิกูลดังนี้ 5.1.1) มีห้องน้ำ ส้วมแยกออก จากกัน โดยมีแบบและจำนวนตามที่ กำหนดในกฎหมายว่าด้วยการควบคุม อาคาร และกฎหมายอื่นที่เกี่ยวข้อง 5.1.2) ลักษณะของห้องส้วม การบำบัด และการกำจัดสิ่งปฏิกูล ต้องถูกต้องตามหลักสุขาภิบาล 5.1.3) ต้องดูแลรักษาความ สะอาดของห้องน้ำและห้องส้วมเป็น ประจำทุกวันที่เปิดให้บริการ			

ตารางที่ 3-1 ผลการปฏิบัติตามมาตรการป้องกันและแก้ไขผลกระทบสิ่งแวดล้อมของโครงการโรงแรม ประมุกโก รีสอร์ท (Pamookko Resort) ระยะดำเนินการ (ต่อ)

องค์ประกอบทางสิ่งแวดล้อม และคุณค่าต่างๆ	ผลกระทบต่อสิ่งแวดล้อมที่สำคัญ	มาตรการป้องกันและแก้ไข ผลกระทบสิ่งแวดล้อม	รายละเอียดการปฏิบัติตาม มาตรการ	ปัญหา/ อุปสรรค การแก้ไข	เอกสาร อ้างอิง
4.2 อาชีวอนามัยและความปลอดภัย (ต่อ)		5.1.4) ภายในห้องน้ำควรมีวัสดุอุปกรณ์ตามความจำเป็นและเหมาะสม (5.2) มีการบำบัดน้ำเสียให้มีคุณภาพได้มาตรฐานก่อนระบายออก ซึ่งส่วนประกอบของระบบการจัดการน้ำเสีย ประกอบด้วย 5.2.1) ตะแกรงดักขยะ สำหรับดักเศษมูลฝอยออกจากน้ำเสีย 5.2.2) ระบบรวบรวมน้ำเสีย น้ำจากส่วนต่างๆของอาคารไหลมารวมกันที่ถังรวบรวมน้ำเพื่อรอการบำบัด น้ำที่ล้นออกจากบ่อรวบรวมนี้จะไหลเข้าสู่บ่อบำบัด 5.2.3) ระบบบำบัดน้ำเสียต้องมีวิธีการบำบัดน้ำเสียที่เหมาะสม ไม่ก่อให้เกิดเหตุเดือดร้อนรำคาญ และเป็นอันตรายต่อสุขภาพของชุมชน 5.2.4) ร่างระบายน้ำทิ้ง ร่างหรือท่อสำหรับระบายน้ำทิ้ง ควรมีตะแกรงวางปิดรางเพื่อกรองเศษผง			

ตารางที่ 3-1 ผลการปฏิบัติตามมาตรการป้องกันและแก้ไขผลกระทบสิ่งแวดล้อมของโครงการโรงแรม ประมุกโก รีสอร์ท (Pamookko Resort) ระยะดำเนินการ (ต่อ)

องค์ประกอบทางสิ่งแวดล้อม และคุณค่าต่างๆ	ผลกระทบต่อสิ่งแวดล้อมที่สำคัญ	มาตรการป้องกันและแก้ไข ผลกระทบสิ่งแวดล้อม	รายละเอียดการปฏิบัติตาม มาตรการ	ปัญหา/ อุปสรรค การแก้ไข	เอกสาร อ้างอิง
4.2 อาชีวอนามัยและ ความปลอดภัย (ต่อ)		<p>ต่างๆ และป้องกันหนู นอกจากนี้ทาง เปิดของท่อระบายน้ำออกสู่ถังเก็บน้ำ รดน้ำต้นไม้ควรมีตะแกรงปิดเพื่อ ป้องกันหนูด้วย</p> <p>(5.3) จัดให้มีการจัดการมูลฝอย ดังนี้</p> <p>5.3.1) มีการคัดแยกมูลฝอยและ มีภาชนะรองรับขยะแยกตามประเภท</p> <p>5.3.2) มีภาชนะรองรับขยะที่ เพียงพอตามหลักสุขาภิบาล</p> <p>5.3.3) ล้างทำความสะอาด ภาชนะรองรับขยะและบริเวณที่วาง ภาชนะอยู่เสมอ</p> <p>5.3.4) รวบรวมขยะจากภาชนะ รองรับขยะไปยังที่พักขยะรวม หรือ นำไปกำจัดทุกวันโดยเฉพาะขยะที่เน่า เสียได้ง่าย</p> <p>5.3.5) กำจัดขยะ ด้วยวิธีที่ ถูกต้องตามหลักสุขาภิบาล และ เป็นไปตามข้อกำหนดท้องถิ่น</p> <p>5.3.6) ดูแลมิให้เกิดการทิ้งขยะ</p>			

ตารางที่ 3-1 ผลการปฏิบัติตามมาตรการป้องกันและแก้ไขผลกระทบสิ่งแวดล้อมของโครงการโรงแรม ประมูกโก๋ รีสอร์ท (Pamookko Resort) ระยะดำเนินการ (ต่อ)

องค์ประกอบทางสิ่งแวดล้อม และคุณค่าต่างๆ	ผลกระทบต่อสิ่งแวดล้อมที่สำคัญ	มาตรการป้องกันและแก้ไข ผลกระทบสิ่งแวดล้อม	รายละเอียดการปฏิบัติตาม มาตรการ	ปัญหา/ อุปสรรค การแก้ไข	เอกสาร อ้างอิง
4.2 อาชีวอนามัยและความปลอดภัย (ต่อ)		เคลื่อนกลาดภายในสถานประกอบ กิจการและบริเวณโดยรอบ			
		6) การสุขาภิบาลอาหาร และน้ำ ดื่ม (6.1) ในกรณีมีการจำหน่ายอาหาร ต้องปฏิบัติตามหลักสุขาภิบาล อาหาร และตามข้อกำหนดของ ท้องถิ่น (6.2) ต้องมีน้ำดื่มที่ได้คุณภาพตาม มาตรฐานน้ำดื่มไว้บริการอย่าง เพียงพอ (6.3) ลักษณะการนำน้ำมาดื่ม ต้อง ไม่ก่อให้เกิดความสกปรกหรือการ ปนเปื้อน			
		7) การป้องกันควบคุมสัตว์ และ แมลงนำโรค 7.1) ภายในสถานประกอบกิจการไม่ ควรมีหนู แมลงวัน และแมลงสาบ 7.2) ต้องมีการป้องกัน ควบคุม กำจัดสัตว์ และแมลงนำโรค โดยเฉพาะหนู แมลงวัน และ			

ตารางที่ 3-1 ผลการปฏิบัติตามมาตรการป้องกันและแก้ไขผลกระทบสิ่งแวดล้อมของโครงการโรงแรม ประมุกโก รีสอร์ท (Pamookko Resort) ระยะดำเนินการ (ต่อ)

องค์ประกอบทางสิ่งแวดล้อม และคุณค่าต่างๆ	ผลกระทบต่อสิ่งแวดล้อมที่สำคัญ	มาตรการป้องกันและแก้ไข ผลกระทบสิ่งแวดล้อม	รายละเอียดการปฏิบัติตาม มาตรการ	ปัญหา/ อุปสรรค การแก้ไข	เอกสาร อ้างอิง
4.2 อาชีวอนามัยและ ความปลอดภัย (ต่อ)		แมลงสาบอย่างถูกต้อง			
		8) การดูแลสุขภาพและความปลอดภัย 8.1) ต้องกำหนดให้มีผู้ดูแลมาด้วย กรณีที่นำเด็กอายุต่ำกว่า 10 ปี ที่ยัง วัยน้ำไม่เป็น และผู้สูงอายุที่ไม่ สามารถดูแลตัวเองได้มาใช้บริการ สระว่ายน้ำ 8.2) จัดให้มีอุปกรณ์ช่วยชีวิตดังนี้ 8.2.1) โฟมช่วยชีวิต อย่างน้อย 2 อัน 8.2.2) ห่วงชูชีพ ขนาดเส้นผ่าน ศูนย์กลางภายใน 15 นิ้ว หรือพุน ลอย ผูกเอาไว้กับเชือกยาว ไม่น้อยกว่าความกว้างของสระว่าย น้ำ อย่างน้อย 2 อัน 8.2.3) ไม้ช่วยชีวิต หรือวัตถุอื่นใด มี ความยาวไม่น้อยกว่า 3.50 เมตร น้ำหนักเบา อย่างน้อย 1 อัน และ ต้องวางไว้ที่ปลายลู่อื่นของสระ ว่ายน้ำ 8.2.4) เครื่องช่วยหายใจ สำหรับ	จัดให้มีอุปกรณ์ช่วยชีวิตบริเวณ สระว่ายน้ำ		รูปที่ 20

ตารางที่ 3-1 ผลการปฏิบัติตามมาตรการป้องกันและแก้ไขผลกระทบสิ่งแวดล้อมของโครงการโรงแรม ประมุกโก๋ รีสอร์ท (Pamookko Resort) ระยะดำเนินการ (ต่อ)

องค์ประกอบทางสิ่งแวดล้อม และคุณค่าต่างๆ	ผลกระทบต่อสิ่งแวดล้อมที่สำคัญ	มาตรการป้องกันและแก้ไข ผลกระทบสิ่งแวดล้อม	รายละเอียดการปฏิบัติตาม มาตรการ	ปัญหา/ อุปสรรค การแก้ไข	เอกสาร อ้างอิง
4.2 อาชีวอนามัยและ ความปลอดภัย (ต่อ)		ผู้ใหญ่ และสำหรับเด็ก อย่างละ 1 ชุด 8.2.5) ห้องปฐมพยาบาลพร้อมชุด ปฐมพยาบาลที่พร้อมใช้งานได้ ตลอดเวลาไว้ประจำสรวายน้ำและ อยู่ในบริเวณที่ใกล้ที่สุด 8.3) มีอุปกรณ์สื่อสารที่สามารถ ติดต่อบุคคลหรือสถานที่สำคัญๆ เช่น โรงพยาบาล และสถานีตำรวจ เพื่อขอความช่วยเหลือเมื่อเกิดเหตุ ฉุกเฉินต่างๆ เช่นเพลิงไหม้ หรือมี คนจมน้ำ และต้องปิดประกาศ หมายเลขโทรศัพท์ของสถานที่ ดังกล่าวไว้ในที่เห็นได้ชัดเจน และเป็น ข้อมูลปัจจุบันอยู่เสมอ			
		9) เหตุรำคาญ ต้องควบคุมมิให้เกิดเหตุรำคาญ ซึ่งมาจากกิจกรรมการดำเนินการต่างๆ <u>มาตรการป้องกันและแก้ไข</u> <u>ผลกระทบด้านการใช้เครื่อง</u> <u>เล่นสไลเดอร์</u>			

ตารางที่ 3-1 ผลการปฏิบัติตามมาตรการป้องกันและแก้ไขผลกระทบสิ่งแวดล้อมของโครงการโรงแรม ประมูกโก๋ รีสอร์ท (Pamookko Resort) ระยะดำเนินการ (ต่อ)

องค์ประกอบทางสิ่งแวดล้อม และคุณค่าต่างๆ	ผลกระทบต่อสิ่งแวดล้อมที่สำคัญ	มาตรการป้องกันและแก้ไข ผลกระทบสิ่งแวดล้อม	รายละเอียดการปฏิบัติตาม มาตรการ	ปัญหา/ อุปสรรค การแก้ไข	เอกสาร อ้างอิง
4.2 อาชีวอนามัยและความปลอดภัย (ต่อ)		1. จัดให้มีเจ้าหน้าที่จำนวน 3 คน คอยควบคุมบริเวณทางเข้ารางสไลด์ และต้องมีผู้ควบคุมอีก หนึ่งคนอยู่บริเวณสระน้ำห่างจากรางสไลด์ไม่เกิน 3 เมตร 2. จัดให้มีป้ายเตือน และป้ายบอกวิธีปฏิบัติในการใช้เครื่องเล่น เพื่อให้ผู้ใช้บริการได้ระมัดระวัง และปฏิบัติตนในการใช้เครื่องเล่นให้ถูกต้อง 3. จัดให้มีชุดปฐมพยาบาลเบื้องต้น บริเวณใกล้เครื่องเล่นสไลด์เดอร์ 4. จัดให้มีการบันทึกสถิติการเกิดอุบัติเหตุเกี่ยวกับการใช้เครื่องเล่นเป็นประจำทุกวัน 5. จัดให้มีอุปกรณ์ช่วยชีวิตเบื้องต้น ได้แก่ ห่วงยาง หน้ากากออกซิเจน ไม่ช่วยชีวิต เป็นต้น	จัดให้มีอุปกรณ์ช่วยชีวิตเบื้องต้น ได้แก่ ห่วงยาง		รูปที่ 3-20
		การปฏิบัติตามมาตรฐานด้าน สุขาภิบาลอาหาร หมวด 1 สุขลักษณะของสถานที่			

ตารางที่ 3-1 ผลการปฏิบัติตามมาตรการป้องกันและแก้ไขผลกระทบสิ่งแวดล้อมของโครงการโรงแรม ประมุกโก รีสอร์ท (Pamookko Resort) ระยะดำเนินการ (ต่อ)

องค์ประกอบทางสิ่งแวดล้อม และคุณค่าต่างๆ	ผลกระทบต่อสิ่งแวดล้อมที่สำคัญ	มาตรการป้องกันและแก้ไข ผลกระทบสิ่งแวดล้อม	รายละเอียดการปฏิบัติตาม มาตรการ	ปัญหา/ อุปสรรค การแก้ไข	เอกสาร อ้างอิง
4.2 อาชีวอนามัยและ ความปลอดภัย (ต่อ)		<p>จำหน่ายอาหาร</p> <p>ข้อ 3 สถานที่จำหน่ายอาหาร ต้องมีการจัดการเกี่ยวกับสถานที่ และบริเวณที่ใช้ทำ ประกอบหรือ ปรุงอาหาร จำหน่ายอาหาร และ บริโภคอาหาร</p> <p>ข้อ 4 สถานที่จำหน่ายอาหาร ต้องมีการจัดการเกี่ยวกับสุข</p> <p>ข้อ 5 สถานที่จำหน่ายอาหาร ต้องมีการจัดการเกี่ยวกับมูลฝอย โดยมีถังรองรับมูลฝอย ที่มีสภาพดี ไม่รั่วซึม ไม่ดูดซับน้ำ มีฝาปิดมิดชิด แยกเศษอาหารจากมูลฝอยประเภท อื่น และต้องดูแล รักษาความ สะอาดถังรองรับมูลฝอยและบริเวณ โดยรอบตัวถังรองรับมูลฝอยอย่าง สม่ำเสมอ ทั้งนี้การจัดการเกี่ยวกับ มูลฝอยและถังรองรับมูลฝอยให้ เป็นไปตามข้อบัญญัติท้องถิ่น เกี่ยวกับการจัดการมูลฝอย ใน สถานที่จำหน่ายอาหาร</p>			

ตารางที่ 3-1 ผลการปฏิบัติตามมาตรการป้องกันและแก้ไขผลกระทบสิ่งแวดล้อมของโครงการโรงแรม ประมุกโก รีสอร์ท (Pamookko Resort) ระยะดำเนินการ (ต่อ)

องค์ประกอบทางสิ่งแวดล้อม และคุณค่าต่างๆ	ผลกระทบต่อสิ่งแวดล้อมที่สำคัญ	มาตรการป้องกันและแก้ไข ผลกระทบต่อสิ่งแวดล้อม	รายละเอียดการปฏิบัติตาม มาตรการ	ปัญหา/ อุปสรรค การแก้ไข	เอกสาร อ้างอิง
4.2 อาชีวอนามัยและความปลอดภัย (ต่อ)		<p>ข้อ 6 สถานที่จำหน่ายอาหารต้องมีการจัดการเกี่ยวกับน้ำเสีย</p> <p>ข้อ 7 สถานที่จำหน่ายอาหารต้องมีมาตรการในการป้องกันสัตว์แมลงนำโรค และสัตว์เลื้อยตามหลักวิชาการ</p> <p>ข้อ 8 สถานที่จำหน่ายอาหารต้องมีมาตรการ อุปกรณ์ หรือเครื่องมือสำหรับป้องกัน อัคคีภัยจากการใช้เชื้อเพลิงในการทำประกอบ หรือปรุงอาหาร</p> <p>หมวด 2 สุขลักษณะของอาหาร</p> <p>กรรมวิธีการทำ ประกอบ หรือปรุง</p> <p>การเก็บรักษา และการจำหน่ายอาหาร</p> <p>ข้อ 9 สถานที่จำหน่ายอาหารต้องมีการจัดการเกี่ยวกับอาหารสดตามหลักเกณฑ์</p> <p>ข้อ 10 สถานที่จำหน่ายอาหารต้องมีการจัดการเกี่ยวกับอาหารแห้งอาหารในภาชนะบรรจุที่ปิดสนิท</p>			

ตารางที่ 3-1 ผลการปฏิบัติตามมาตรการป้องกันและแก้ไขผลกระทบสิ่งแวดล้อมของโครงการโรงแรม ประมุกโก รีสอร์ท (Pamookko Resort) ระยะดำเนินการ (ต่อ)

องค์ประกอบทางสิ่งแวดล้อม และคุณค่าต่างๆ	ผลกระทบต่อสิ่งแวดล้อมที่สำคัญ	มาตรการป้องกันและแก้ไข ผลกระทบสิ่งแวดล้อม	รายละเอียดการปฏิบัติตาม มาตรการ	ปัญหา/ อุปสรรค การแก้ไข	เอกสาร อ้างอิง
4.2 อาชีวอนามัยและ ความปลอดภัย (ต่อ)		<p>เครื่องปรุงรส และวัตถุดิบอาหารตามหลักเกณฑ์</p> <p>ข้อ 11 สถานที่จำหน่ายอาหาร ต้องมีการจัดการเกี่ยวกับอาหารประเภทปรุงสำเร็จตามหลักเกณฑ์</p> <p>ข้อ 12 น้ำดื่มหรือเครื่องดื่มที่เป็นอาหารในภาชนะบรรจุที่ปิดสนิทที่ใช้ในสถานที่จำหน่ายอาหาร ต้องมีคุณภาพและมาตรฐานตามกฎหมายว่าด้วยอาหาร โดยต้องวางสูงจากพื้นไม่น้อยกว่าสิบห้าเซนติเมตร และต้องทำความสะอาดพื้นผิวภายนอกของภาชนะบรรจุให้สะอาดก่อนนำมาให้บริการ</p> <p>ในกรณีที่เป็นน้ำดื่มที่ไม่ได้เป็นอาหารในภาชนะบรรจุที่ปิดสนิทหรือเครื่องดื่มที่ปรุงจำหน่าย ต้องบรรจุในภาชนะที่สะอาด มีการปกปิด และป้องกันการปนเปื้อน โดยต้องวางสูงจากพื้นไม่น้อยกว่าหกสิบเซนติเมตร ทั้งนี้ น้ำดื่มและน้ำที่ใช้สำหรับปรุง</p>			

ตารางที่ 3-1 ผลการปฏิบัติตามมาตรการป้องกันและแก้ไขผลกระทบสิ่งแวดล้อมของโครงการโรงแรม ประมูกโก๋ รีสอร์ท (Pamookko Resort) ระยะดำเนินการ (ต่อ)

องค์ประกอบทางสิ่งแวดล้อม และคุณค่าต่างๆ	ผลกระทบต่อสิ่งแวดล้อมที่สำคัญ	มาตรการป้องกันและแก้ไข ผลกระทบสิ่งแวดล้อม	รายละเอียดการปฏิบัติตาม มาตรการ	ปัญหา/ อุปสรรค การแก้ไข	เอกสาร อ้างอิง
4.2 อาชีวอนามัยและความปลอดภัย (ต่อ)		<p>เครื่องดื่มต้องมีคุณภาพไม่ต่ำกว่าเกณฑ์คุณภาพน้ำบริโภคที่กรมอนามัยกำหนด</p> <p>ข้อ 13 การทำ ประกอบ หรือปรุงอาหารต้องใช้น้ำที่มีคุณภาพไม่ต่ำกว่าเกณฑ์คุณภาพน้ำบริโภคที่กรมอนามัยกำหนด</p> <p>ข้อ 14 สถานที่จำหน่ายอาหารต้องมีการจัดการเกี่ยวกับน้ำแข็ง ตามหลักเกณฑ์</p> <p>ข้อ 15 สถานที่จำหน่ายอาหารต้องมีการจัดการเกี่ยวกับน้ำใช้ ตามหลักเกณฑ์</p> <p>ข้อ 16 สถานที่จำหน่ายอาหารต้องมีการจัดการสารเคมี สารทำความสะอาด วัตถุมีพิษ หรือวัตถุที่อาจเป็นอันตรายต่ออาหาร โดยติดฉลากและป้ายให้เห็นชัดเจน พร้อมทั้งมีคำเตือนและคำแนะนำเมื่อเกิดอุบัติเหตุจากสารดังกล่าว และการจัดเก็บต้องแยกบริเวณเป็นสัดส่วนต่างหากจาก</p>			

ตารางที่ 3-1 ผลการปฏิบัติตามมาตรการป้องกันและแก้ไขผลกระทบสิ่งแวดล้อมของโครงการโรงแรม ประมุกโก รีสอร์ท (Pamookko Resort) ระยะดำเนินการ (ต่อ)

องค์ประกอบทางสิ่งแวดล้อม และคุณค่าต่างๆ	ผลกระทบต่อสิ่งแวดล้อมที่สำคัญ	มาตรการป้องกันและแก้ไข ผลกระทบสิ่งแวดล้อม	รายละเอียดการปฏิบัติตาม มาตรการ	ปัญหา/ อุปสรรค การแก้ไข	เอกสาร อ้างอิง
4.2 อาชีวอนามัยและความปลอดภัย (ต่อ)		<p>บริเวณที่ใช้ทำประกอบ ปรง จำหน่าย และบริโภคอาหาร ในกรณีที่มีการเปลี่ยนถ่ายสารเคมี สารทำความสะอาด วัสดุมีพิษ หรือวัตถุที่อาจเป็นอันตรายต่ออาหารจากภาชนะบรรจุเดิม ห้ามนำภาชนะบรรจุนั้นมาใช้บรรจุอาหาร และห้ามนำภาชนะบรรจุอาหารมาใช้บรรจุสารเคมี สารทำความสะอาดวัสดุมีพิษ หรือวัตถุที่อาจเป็นอันตรายต่ออาหาร</p> <p>ข้อ 17 ห้ามใช้ก๊าซหุงต้มเป็นเชื้อเพลิงในการทำประกอบ หรือปรงอาหารบนโต๊ะหรือที่รับประทานอาหารในสถานที่จำหน่ายอาหาร</p> <p>ข้อ 18 ห้ามใช้เมทานอลหรือเมทิลแอลกอฮอล์เป็นเชื้อเพลิงในการทำ ประกอบ ปรงหรืออุ่นอาหารในสถานที่จำหน่ายอาหาร เว้นแต่เป็นการใช้แอลกอฮอล์แข็งสำหรับใช้เป็นเชื้อเพลิง ทั้งนี้ ผลิภัณฑ์ดังกล่าวต้องมีมาตรฐานตามกฎหมายว่าด้วย</p>			

ตารางที่ 3-1 ผลการปฏิบัติตามมาตรการป้องกันและแก้ไขผลกระทบสิ่งแวดล้อมของโครงการโรงแรม ประมุกโก รีสอร์ท (Pamookko Resort) ระยะดำเนินการ (ต่อ)

องค์ประกอบทางสิ่งแวดล้อม และคุณค่าต่างๆ	ผลกระทบต่อสิ่งแวดล้อมที่สำคัญ	มาตรการป้องกันและแก้ไข ผลกระทบสิ่งแวดล้อม	รายละเอียดการปฏิบัติตาม มาตรการ	ปัญหา/ อุปสรรค การแก้ไข	เอกสาร อ้างอิง
4.2 อาชีวอนามัยและ ความปลอดภัย (ต่อ)		<p>มาตรฐานผลิตภัณฑ์อุตสาหกรรม</p> <p>หมวด 3 สุขลักษณะของภาชนะ อุปกรณ์ และเครื่องใช้อื่นๆ</p> <p>ข้อ 19 สถานที่จำหน่ายอาหาร ต้องมีการจัดการเกี่ยวกับภาชนะ อุปกรณ์ และเครื่องใช้ตามหลักเกณฑ์</p> <p>ข้อ 20 สถานที่จำหน่ายอาหาร ต้องมีการจัดการเกี่ยวกับการทำความ สะอาดภาชนะ อุปกรณ์ และเครื่องใช้ ตามหลักเกณฑ์</p> <p>หมวด 4 สุขลักษณะส่วนบุคคล ของผู้ประกอบกิจการและผู้สัมผัส อาหาร</p> <p>ข้อ 21 ผู้ประกอบกิจการและ ผู้สัมผัสอาหารต้องปฏิบัติตาม หลักเกณฑ์ด้านสุขลักษณะ</p>			
4.3 การป้องกันอัคคีภัย และดับเพลิง	โครงการได้จัดให้มีระบบป้องกันอัคคีภัยตาม ข้อกำหนดของกฎกระทรวงฉบับที่ 39 (พ.ศ. 2537) และกฎกระทรวงฉบับที่ 47 (พ.ศ.2540) ออกตามความในพระราชบัญญัติควบคุมอาคาร พ.ศ.2522 ดังนี้	1. ดูแล และ ตรวจสอบ ระบบ ป้องกันอัคคีภัย และระบบเตือน ภัยของโครงการให้เป็นไปตาม ข้อกำหนดของกฎกระทรวง ฉบับที่ 39 (พ.ศ.2537) และ	โครงการมีการดูแลและตรวจสอบ ระบบป้องกันอัคคีภัย		รูปที่ 3-6

ตารางที่ 3-1 ผลการปฏิบัติตามมาตรการป้องกันและแก้ไขผลกระทบสิ่งแวดล้อมของโครงการโรงแรม ประมุกโก รีสอร์ท (Pamookko Resort) ระยะดำเนินการ (ต่อ)

องค์ประกอบทางสิ่งแวดล้อมและคุณค่าต่างๆ	ผลกระทบต่อสิ่งแวดล้อมที่สำคัญ	มาตรการป้องกันและแก้ไขผลกระทบสิ่งแวดล้อม	รายละเอียดการปฏิบัติตามมาตรการ	ปัญหา/อุปสรรคการแก้ไข	เอกสารอ้างอิง
4.3 การป้องกันอัคคีภัยและดับเพลิง (ต่อ)	1) ระบบแจ้งเหตุเพลิงไหม้ มีดังนี้ <ul style="list-style-type: none"> ● <u>แผงควบคุมรวม (Fire Alarm Control Panel : FCP)</u> โครงการติดตั้งไว้ในห้องไฟฟ้าบริเวณชั้น 1 ของอาคาร A ● <u>อุปกรณ์แจ้งเหตุด้วยมือ (Manual Call Point : M)</u> ซึ่งโครงการได้ติดตั้งอุปกรณ์แจ้งเหตุด้วยมือ (Manual Call Point : MCP) ทั้งหมด 99 จุด ● <u>อุปกรณ์แจ้งเหตุเพลิงไหม้ด้วยเสียง (Alarm Bell : B)</u> ติดตั้งทั้งหมด 99 จุด ● <u>อุปกรณ์ตรวจจับควัน (Smoke Detector : SD)</u> โครงการได้ติดตั้งอุปกรณ์ตรวจจับควัน (Smoke Detector : SD) ติดตั้งทั้งหมดจำนวน 1,331 จุด ● <u>อุปกรณ์ตรวจจับความร้อน (Heat Detector : H)</u> ติดตั้งทั้งหมดจำนวน 101 จุด ● <u>ไฟส่องสว่างฉุกเฉิน (Emergency Light)</u> ติดตั้งทั้งหมดจำนวน 382 จุด 	ฉบับที่ 47 (พ.ศ.2540) ออกตามความในพระราชบัญญัติควบคุมอาคาร พ.ศ.2522			
		2. จัดให้มีจุดรวมพล จำนวน 2 จุด มีพื้นที่ทั้งหมด 510 ตารางเมตร คิดเป็นสัดส่วนของพื้นที่จุดรวมพลต่อผู้ให้บริการภายในโครงการเท่ากับ 0.37 ตารางเมตร/คน ซึ่งมีความเหมาะสมเนื่องจากอยู่ใกล้ทางเข้า-ออกพื้นที่โครงการ	จัดให้มีจุดรวมพลภายในโครงการ		รูปที่ 3-53
		3. จัดให้มีการตรวจสอบระบบป้องกันอัคคีภัยและระบบเตือนภัยเป็นประจำทุก 6 เดือน เพื่อให้ระบบป้องกันอัคคีภัยและระบบเตือนภัยสามารถใช้งานได้อยู่เสมอ หากพบว่าการชำรุดเสียหายให้เร่งดำเนินการแก้ไขโดยทันที	จัดให้มีการตรวจสอบระบบป้องกันอัคคีภัยและระบบเตือนภัยเป็นประจำทุกเดือน		
	2) ระบบดับเพลิงภายในโครงการ <ul style="list-style-type: none"> ● <u>หัวรับน้ำดับเพลิงภายนอก</u> 	4. ติดป้ายแนะนำการใช้อุปกรณ์ป้องกันอัคคีภัยไว้ที่บริเวณที่ติดตั้งอุปกรณ์ เพื่อความสะดวก	ติดป้ายแนะนำการใช้อุปกรณ์ป้องกันอัคคีภัยไว้ที่บริเวณที่ติดตั้งอุปกรณ์		

ตารางที่ 3-1 ผลการปฏิบัติตามมาตรการป้องกันและแก้ไขผลกระทบสิ่งแวดล้อมของโครงการโรงแรม ประมูกโก๋ รีสอร์ท (Pamookko Resort) ระยะดำเนินการ (ต่อ)

องค์ประกอบทางสิ่งแวดล้อม และคุณค่าต่างๆ	ผลกระทบต่อสิ่งแวดล้อมที่สำคัญ	มาตรการป้องกันและแก้ไข ผลกระทบต่อสิ่งแวดล้อม	รายละเอียดการปฏิบัติตาม มาตรการ	ปัญหา/ อุปสรรค การแก้ไข	เอกสาร อ้างอิง
4.3 การป้องกันอัคคีภัย และดับเพลิง (ต่อ)	(Fire Department Connection : FDC ติดตั้งบริเวณข้างทางเข้า-ออก จำนวน 1 จุด <ul style="list-style-type: none"> ● <u>สายฉีดน้ำดับเพลิง (FIRE HOSE CABINET: FHC)</u> โครงการจัดให้มีจำนวน 63 จุด ● <u>ถังดับเพลิงชนิดผงเคมี ABC ขนาด 10 ปอนด์</u> โครงการจัดให้มีจำนวน 68 จุด ● <u>ถังดับเพลิงชนิดผงเคมี CO₂ ขนาด 10 ปอนด์</u> โครงการจัดให้มีจำนวน 37 จุด ● <u>หัวกระจายน้ำดับเพลิงอัตโนมัติ (Automatic Sprinkler System)</u> โครงการจัดให้มี จำนวน 2,319 จุด ● <u>เครื่องสูบน้ำดับเพลิง (Fire Pump)</u> เป็นปั๊มน้ำที่เป็นส่วนหนึ่งของระบบน้ำดับเพลิงแบบสปริงเกอร์ (Fire Sprinkler) และระบบ Fire Hose ที่จะทำหน้าที่ป้อนน้ำเข้าสู่ระบบ ด้วยปริมาณและแรงดันที่เพียงพอต่อการทำงานของระบบดับเพลิง (Fire pump system) ที่ออกแบบไว้ ● <u>ท่อน้ำดับเพลิงหรือท่อยืน (Stand</u> 	และสามารถใช้งานได้ทันที			
		5. กำหนดให้มีการฝึกซ้อมการใช้ อุปกรณ์และเครื่องมือดับเพลิง การช่วยเหลือผู้ประสบภัยอย่าง น้อยปีละ 1 ครั้ง โดยผู้ที่มี ความรู้และเชี่ยวชาญจาก หน่วยงานบรรเทาสาธารณภัย	จัดให้มีการฝึกซ้อมการใช้ อุปกรณ์และเครื่องมือดับเพลิง การช่วยเหลือผู้ประสบภัย		รูปที่ 3-6
		6. จัดให้มีเจ้าหน้าที่คอยอพยพ และจัดกลุ่มคนที่อพยพมาจาก อาคารให้ไปรวมอยู่ในจุดรวมพล และกำหนดให้เจ้าหน้าที่รักษา ความปลอดภัยคอยดูแลและ อำนวยความสะดวกการจราจร บริเวณทางเข้า-ออกโครงการ เป็นพิเศษกรณีที่ต้องอพยพคน ออกภายนอกโครงการ			
		7. จัดให้มีผังแสดงตำแหน่งที่ตั้ง อุปกรณ์ป้องกันอัคคีภัย และผัง แสดงเส้นทางการอพยพหนีไฟ จากจุดต่างๆ ไปยังพื้นที่จุดรวม พลเบื้องต้น โดยจะติดไว้บริเวณ	จัดให้มีผังแสดงตำแหน่งที่ตั้ง อุปกรณ์ป้องกันอัคคีภัย และผัง แสดงเส้นทางการอพยพหนีไฟ จากจุดต่างๆ		

ตารางที่ 3-1 ผลการปฏิบัติตามมาตรการป้องกันและแก้ไขผลกระทบสิ่งแวดล้อมของโครงการโรงแรม ประมุกโก๋ รีสอร์ท (Pamookko Resort) ระยะดำเนินการ (ต่อ)

องค์ประกอบทางสิ่งแวดล้อมและคุณค่าต่างๆ	ผลกระทบต่อสิ่งแวดล้อมที่สำคัญ	มาตรการป้องกันและแก้ไขผลกระทบต่อสิ่งแวดล้อม	รายละเอียดการปฏิบัติตามมาตรการ	ปัญหา/อุปสรรคการแก้ไข	เอกสารอ้างอิง
4.3 การป้องกันอัคคีภัยและดับเพลิง (ต่อ)	Pipe System) โครงการต้องการน้ำสำหรับดับเพลิงไม่น้อยกว่า 511.02 ลูกบาศก์เมตร โดยโครงการจะใช้น้ำดับเพลิงจากจากบ่อเก็บน้ำดีและบ่อเก็บน้ำดิบ รวมปริมาตร 1,406 ลูกบาศก์เมตร ซึ่งโครงการมีปริมาณการใช้น้ำ 442.10 ลูกบาศก์เมตร/วัน (สำรอง 2 วัน เท่ากับ 884.20 ลูกบาศก์เมตร) จะเหลือน้ำสำหรับดับเพลิงอีกประมาณ 512.80 ลูกบาศก์เมตร <ul style="list-style-type: none"> • <u>บันไดหนีไฟ</u> ภายในโครงการประกอบด้วย 7 อาคาร ติดตั้งบริเวณโถงทางเดินทุกชั้นของอาคาร • <u>จุดรวมพล และความปลอดภัยของพื้นที่จุดรวมพล</u> ภายในโครงการได้จัดให้มีพื้นที่รวมพลจำนวน 2 จุด รวมพื้นที่ทั้งหมด 510 ตารางเมตร <ul style="list-style-type: none"> - จุดรวมพลที่ 1 อยู่บริเวณหน้าอาคาร G มีพื้นที่ 465 ตารางเมตร - จุดรวมพลที่ 2 อยู่บริเวณหน้าอาคาร A มีพื้นที่ 45 • <u>แผนการซ้อมหนีไฟ</u> โครงการได้จัด 	โถงบันได ห้องพัก เพื่อให้ผู้ให้บริการที่อยู่ภายในอาคารและห้องพัก สามารถหนีไฟไปยังจุดรวมพลได้อย่างรวดเร็ว			
		8. ประสานงานกับหน่วยงานบรรเทาสาธารณภัยที่เกี่ยวข้องให้ทราบทิศทางของรถที่เข้ามาอำนวยความสะดวกดับเพลิง เพื่อที่จะสามารถลำเลียงคนออกภายนอกโครงการได้อย่างรวดเร็ว มีประสิทธิภาพ และไม่กีดขวางทิศทางการจราจร			
		9. ประชาสัมพันธ์ให้ผู้ให้บริการทราบหมายเลขโทรศัพท์ในกรณีเกิดเหตุฉุกเฉิน เช่น บรรเทาสาธารณภัยตำบลกะรน และสถานีตำรวจภูธรกะรน เป็นต้น			

ตารางที่ 3-1 ผลการปฏิบัติตามมาตรการป้องกันและแก้ไขผลกระทบสิ่งแวดล้อมของโครงการโรงแรม ประมูกโก๋ รีสอร์ท (Pamookko Resort) ระยะดำเนินการ (ต่อ)

องค์ประกอบทางสิ่งแวดล้อมและคุณค่าต่างๆ	ผลกระทบต่อสิ่งแวดล้อมที่สำคัญ	มาตรการป้องกันและแก้ไขผลกระทบต่อสิ่งแวดล้อม	รายละเอียดการปฏิบัติตามมาตรการ	ปัญหา/อุปสรรคการแก้ไข	เอกสารอ้างอิง
4.3 การป้องกันอัคคีภัยและดับเพลิง (ต่อ)	ให้มีแผนซ้อมการหนีไฟอย่างน้อยปีละครั้งเพื่อให้เจ้าหน้าที่ในโครงการมีความรู้ความเข้าใจและมีความพร้อมในกรณีที่เกิดเพลิงไหม้โดยร่วมกับหน่วยงานท้องถิ่นหรือส่วนราชการในพื้นที่ ทั้งนี้ โครงการจะจัดทำผังเส้นทางหนีไฟจากจุดต่างๆ ไปยังจุดรวมพล ติดไว้ในห้องพักทุกห้อง เพื่อให้ผู้ใช้บริการทราบถึงตำแหน่งบันไดหนีไฟและเส้นทางอพยพไปยังจุดรวมพลได้อย่างสะดวกและรวดเร็ว				
4.4 ทศนียภาพ	ภายในโครงการประกอบด้วยอาคาร จำนวน 7 อาคาร มีความสูงตั้งแต่ 14.68-21.70 เมตร มีห้องพักจำนวน 512 ห้องพัก มีพื้นที่ใช้สอยรวมทั้งหมด 45,592 ตารางเมตร และมีพื้นที่อาคารปกคลุมดินประมาณ 9,924 ตารางเมตร มีที่จอดรถยนต์ทั้งหมด 174 คัน (บริเวณพื้นที่โครงการ 124 คัน บริเวณพื้นที่เช่านอกโครงการ 50 คัน) ถนนภายในโครงการ และพื้นที่สีเขียว ซึ่งโครงการได้มีการออกแบบอาคารให้มีความสวยงาม และจัดสภาพภูมิทัศน์ภายในโครงการจะให้กลมกลืนกับสภาพแวดล้อมโดยรอบ พร้อมทั้งจัดให้มีการปลูกต้นไม้ เพื่อให้	1. จัดให้มีพื้นที่สีเขียวทั้งหมด 2,055.73 ตารางเมตร โดยเป็นพื้นที่สีเขียวตามเกณฑ์1,395.92 ตารางเมตร โดยเป็นไม้ยืนต้น 957.07 ตารางเมตร	โครงการจัดให้มีพื้นที่สีเขียว		ดูรูป 3-1
		2. ดูแลอาคาร และพื้นที่ภายในโครงการให้มีสภาพดี และสวยงามตามแบบภูมิสถาปัตยกรรมของอาคารที่ออกแบบไว้ และให้สอดคล้องกลมกลืนกับสภาพแวดล้อมบริเวณใกล้เคียง			

ตารางที่ 3-1 ผลการปฏิบัติตามมาตรการป้องกันและแก้ไขผลกระทบสิ่งแวดล้อมของโครงการโรงแรม ประมูกโก๋ รีสอร์ท (Pamookko Resort) ระยะดำเนินการ (ต่อ)

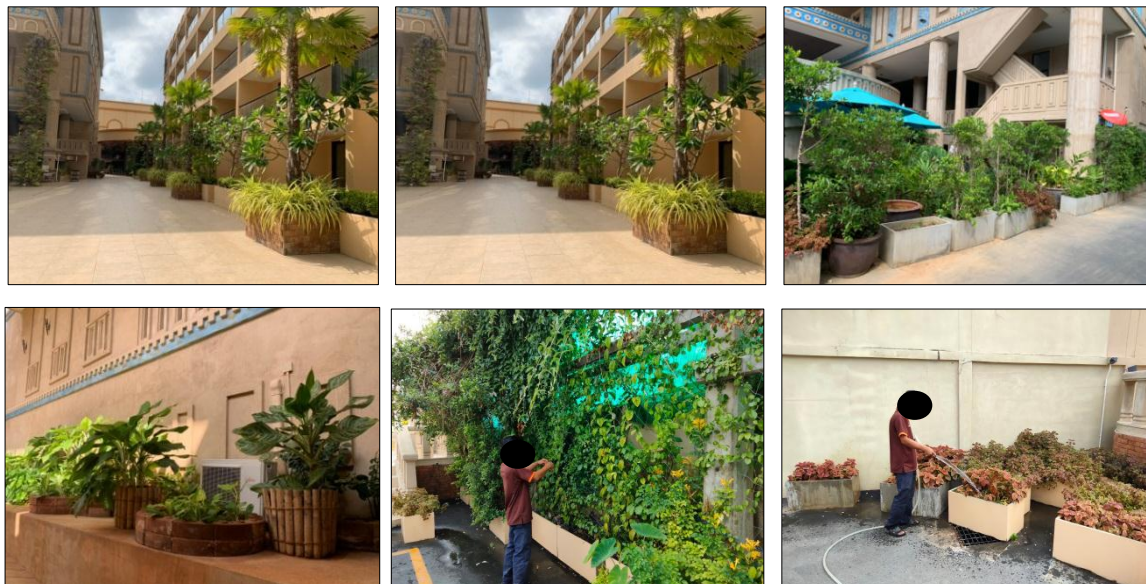
องค์ประกอบทางสิ่งแวดล้อม และคุณค่าต่างๆ	ผลกระทบต่อสิ่งแวดล้อมที่สำคัญ	มาตรการป้องกันและแก้ไข ผลกระทบต่อสิ่งแวดล้อม	รายละเอียดการปฏิบัติตาม มาตรการ	ปัญหา/ อุปสรรค การแก้ไข	เอกสาร อ้างอิง
4.4 ทศนิยมภาพ (ต่อ)	ร่มเงาเหมาะแก่การพักผ่อนโดยโครงการได้จัดมีพื้นที่สีเขียวทั้งหมด 2,055.73 ตารางเมตร				
4.5 ผลกระทบด้านความเป็นส่วนบุคคล	<ul style="list-style-type: none"> - มุมมองของผู้ที่อยู่ภายนอกมองมายังโครงการ และมุมมองของผู้ใช้บริการมองไปยังภายนอก - ความเป็นส่วนบุคคลของผู้ใช้บริการที่เล่นน้ำบริเวณสระว่ายน้ำในโครงการ - มุมมองของผู้ใช้บริการสระว่ายน้ำมองไปยังผู้ให้บริการภายในอาคาร และมุมมองของผู้ใช้บริการภายในอาคารมองไปยังผู้ให้บริการสระว่ายน้ำ - ผลกระทบต่อความเป็นส่วนตัวของผู้ที่ใช้บริการสระว่ายน้ำจากมุมมองของผู้ที่อยู่ภายนอกโครงการ 	1. จัดให้มีเจ้าหน้าที่คอยดูแลรักษา บำรุงต้นไม้และพื้นที่สีเขียวภายในพื้นที่โครงการให้มีสภาพสวยงามอยู่เสมอ หากมีต้นไม้ภายในและพื้นที่สีเขียวได้รับความเสียหาย หรือตายจะต้องจัดให้มีการปลูกต้นไม้ทดแทนโดยทันที	จัดให้มีเจ้าหน้าที่คอยดูแลรักษา บำรุงต้นไม้และพื้นที่สีเขียวภายในพื้นที่โครงการให้มีสภาพสวยงามอยู่เสมอ		รูป 3-1
		2. จัดให้มีमानบริเวณประตู และผนังที่เป็นกระจกบริเวณห้องพักแต่ละห้อง เพื่อลดผลกระทบจากสายตาของผู้ที่มองมาจากภายนอก และเพิ่มความเป็นส่วนตัวของผู้ใช้บริการภายในห้องพัก	จัดให้มีमानบริเวณประตู และผนังที่เป็นกระจกบริเวณห้องพักแต่ละห้อง		รูป 3-57
4.6 การสาธารณสุข	โครงการโรงแรม ประมูกโก๋ รีสอร์ท (Pamookko Resort) เป็นโครงการประเภทโรงแรม มีจำนวน 512 ห้องพัก ข้อมูลการสัมผัสของมนุษย์	1. ปฏิบัติตามมาตรการป้องกันและแก้ไขผลกระทบด้านคุณภาพอากาศ การจราจร การจัดการน้ำเสีย การจัดการ			

ตารางที่ 3-1 ผลการปฏิบัติตามมาตรการป้องกันและแก้ไขผลกระทบสิ่งแวดล้อมของโครงการโรงแรม ประมูกโก๋ รีสอร์ท (Pamookko Resort) ระยะดำเนินการ (ต่อ)

องค์ประกอบทางสิ่งแวดล้อม และคุณค่าต่างๆ	ผลกระทบต่อสิ่งแวดล้อมที่สำคัญ	มาตรการป้องกันและแก้ไข ผลกระทบต่อสิ่งแวดล้อม	รายละเอียดการปฏิบัติตาม มาตรการ	ปัญหา/ อุปสรรค การแก้ไข	เอกสาร อ้างอิง
4.6 การสาธารณสุข (ต่อ)	<p>กลุ่มคนที่อาจจะได้รับผลกระทบด้านสุขภาพ คือ ผู้ใช้บริการในโครงการ พนักงานของโครงการ และประชาชนที่อาศัยอยู่บริเวณใกล้เคียงพื้นที่โครงการ โดยกลุ่มที่มีความเสี่ยงและความอ่อนไหวเมื่อได้สัมผัสมลพิษ ได้แก่ เด็ก ผู้สูงอายุ ผู้ป่วยหรือมีโรคประจำตัว สตรีมีครรภ์ หรือผู้ที่ไวต่อการรับอันตราย</p> <p>ผลกระทบทางสุขภาพจากกิจกรรมในระยะดำเนินการโครงการ</p> <p>กิจกรรมหลักของโครงการเป็นการพักผ่อน ซึ่งอาจก่อให้เกิดผลกระทบด้านสุขภาพต่อพื้นที่ข้างเคียง ได้แก่ การจราจรเมื่อโครงการเปิดดำเนินการจะทำให้มีปริมาณรถที่เพิ่มมากขึ้น อาจทำให้เกิดฝุ่นละออง และการจราจรติดขัดเพิ่มขึ้น ทำให้เกิดความเครียดซึ่งกิจกรรมดังกล่าว อาจมีส่วนทำให้ผู้อยู่อาศัยที่อยู่ใกล้เคียงโครงการเจ็บป่วยหรือมีส่วนกระตุ้นให้ผู้ป่วยบางรายที่หายป่วยกลับมาป่วยด้านสุขภาพอีก ทั้งนี้ บริษัทที่ปรึกษาได้ประเมินผลกระทบต่อสุขภาพ ที่เกิดจากกิจกรรมของโครงการในช่วงเปิดดำเนินการ ดังนี้</p>	<p>มูลฝอย และด้านอาชีวอนามัยและความปลอดภัยอย่างเคร่งครัด</p>			

ตารางที่ 3-1 ผลการปฏิบัติตามมาตรการป้องกันและแก้ไขผลกระทบสิ่งแวดล้อมของโครงการโรงแรม ประมุกโก รีสอร์ท (Pamookko Resort) ระยะดำเนินการ (ต่อ)

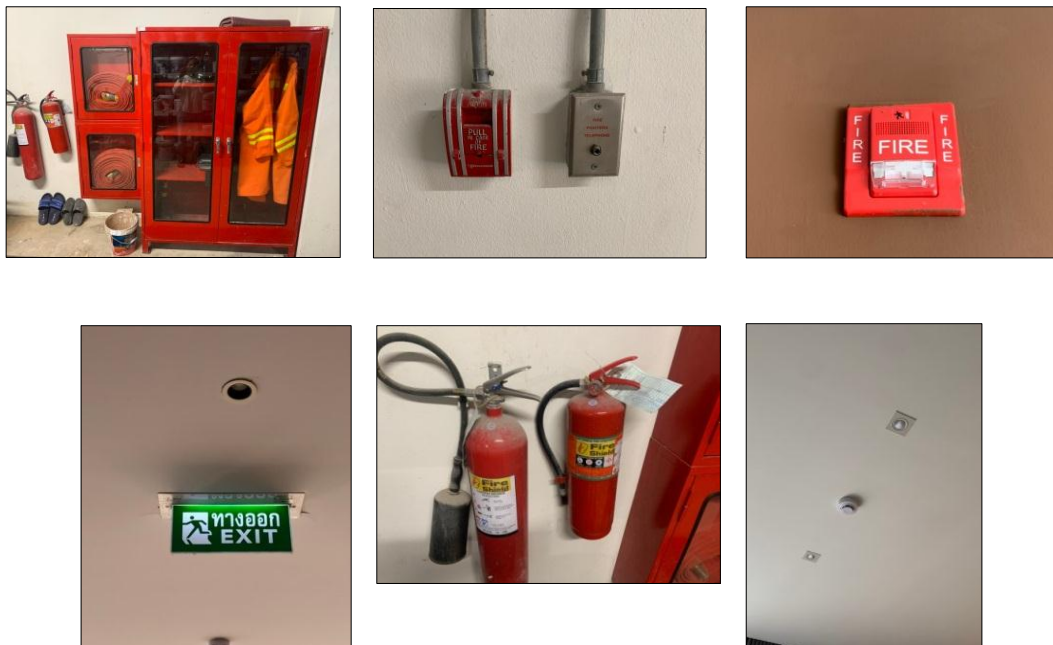
องค์ประกอบทางสิ่งแวดล้อม และคุณค่าต่างๆ	ผลกระทบต่อสิ่งแวดล้อมที่สำคัญ	มาตรการป้องกันและแก้ไข ผลกระทบสิ่งแวดล้อม	รายละเอียดการปฏิบัติตาม มาตรการ	ปัญหา/ อุปสรรค การแก้ไข	เอกสาร อ้างอิง
4.6 การสาธารณสุข (ต่อ)	<ul style="list-style-type: none"> - โรคระบบทางเดินหายใจและภูมิแพ้ - ระบบการได้ยิน - โรคที่มีสัตว์เป็นพาหะนำโรค - โรคติดเชื้อไวรัสโคโรนา 2019 				



รูปที่ 3-1 พื้นที่สีเขียวและไม้ยืนต้นภายในโครงการ และเจ้าหน้าที่ดูแลรักษาพื้นที่สีเขียว



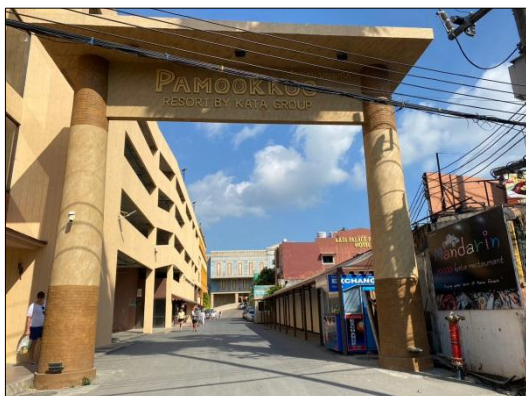
รูปที่ 3-2 ป้ายรณรงค์ประหยัดพลังงาน



รูปที่ 3-3 อุปกรณ์ดับเพลิงและอุปกรณ์แจ้งเหตุเพลิงไหม้ภายในโครงการ



รูปที่ 3-4 ห้องปฐมพยาบาลพร้อมชุดปฐมพยาบาลเบื้องต้น



รูปที่ 3-5 ป้ายบริเวณทางเข้า-ออก



รูปที่ 3-6 ฝึกซ้อมอพยพหนีไฟ



รูปที่ 3-7 ทำกิจกรรมร่วมกับชุมชน



รูปที่ 3-8 ที่จอดรถคนพิการ



รูปที่ 3-9 ห้องพักมูลฝอยรวมของโครงการ



รูปที่ 3-10 รถเก็บขนมูลฝอย



รูปที่ 3-11 พนักงานล้างทำความสะอาดพื้นห้องพักมูลฝอย



รูปที่ 3-12 กล่องรับความคิดเห็น



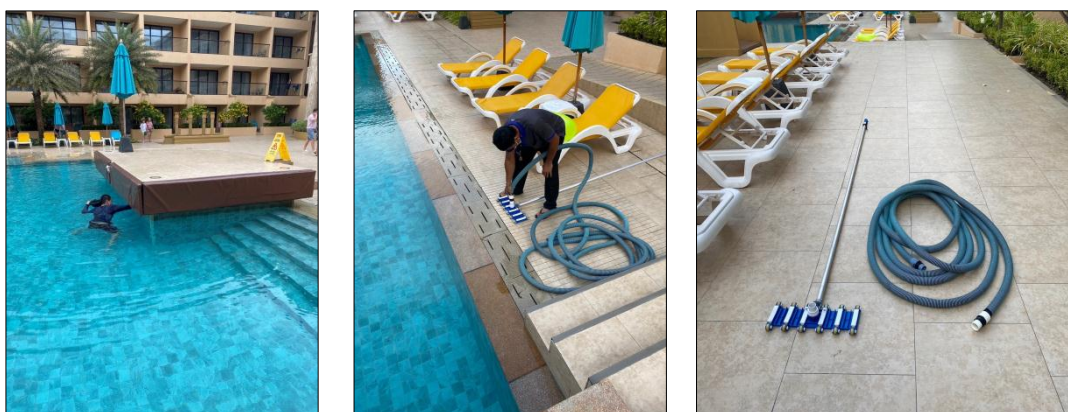
รูปที่ 3-13 พื้นที่สูบลบ



รูปที่ 3-14 ถังพักมูลฝอยห้องครัว



รูปที่ 3-15 ถังตกไขมัน



รูปที่ 3-16 พนักงานทำความสะอาดสระว่ายน้ำและอุปกรณ์ทำความสะอาด



รูปที่ 3-17 เจ้าหน้าที่ความปลอดภัยประจำสระ (Lifeguard)



รูปที่ 3-18 เจ้าหน้าที่ความปลอดภัยประจำเครื่องเล่น (Lifeguard)



รูปที่ 3-19 เครื่องเล่นสไลเดอร์



สภาพสระว่ายน้ำเป็นคอนกรีตเสริมเหล็ก



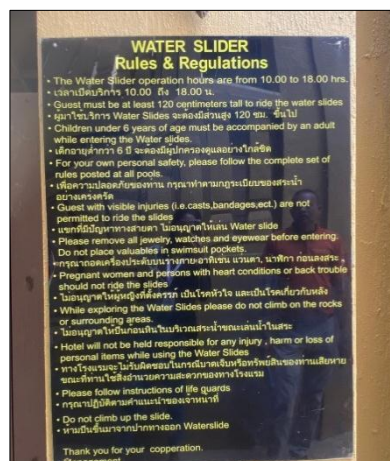
เลขบอกระดับความลึก



วางระบายน้ำล้น



ห่วงยางชูชีพ



กฎการใช้สระว่ายน้ำและเครื่องเล่น



ป้ายเตือนระวังพื้นลื่น

รูปที่ 3-20 สระว่ายน้ำ



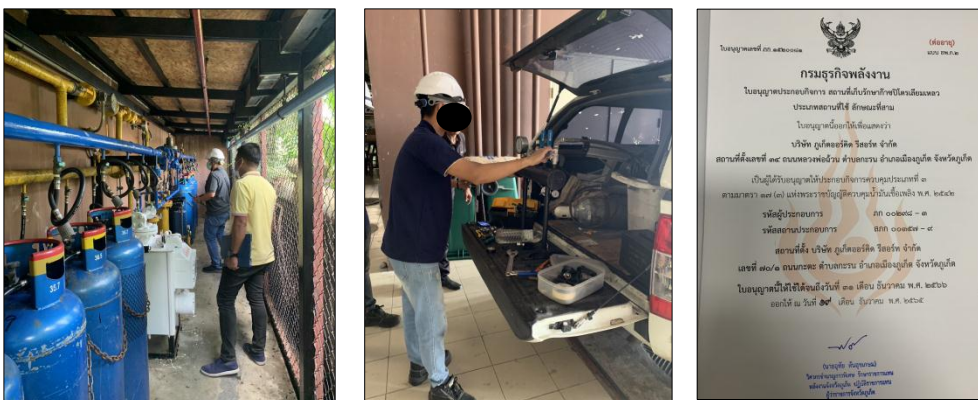
รูปที่ 3-21 ห้องน้ำและห้องเปลี่ยนเสื้อผ้าสำหรับผู้ใช้บริการสระว่ายน้ำ



รูปที่ 3-22 ทำความสะอาดถังน้ำใช้



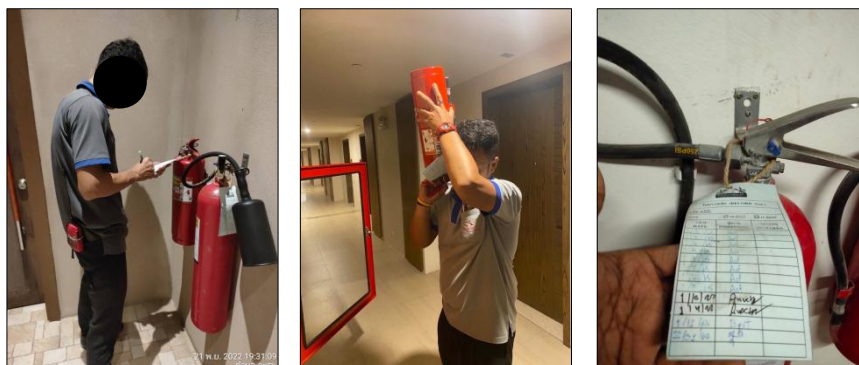
รูปที่ 3-23 ทำความสะอาดเครื่องปรับอากาศ



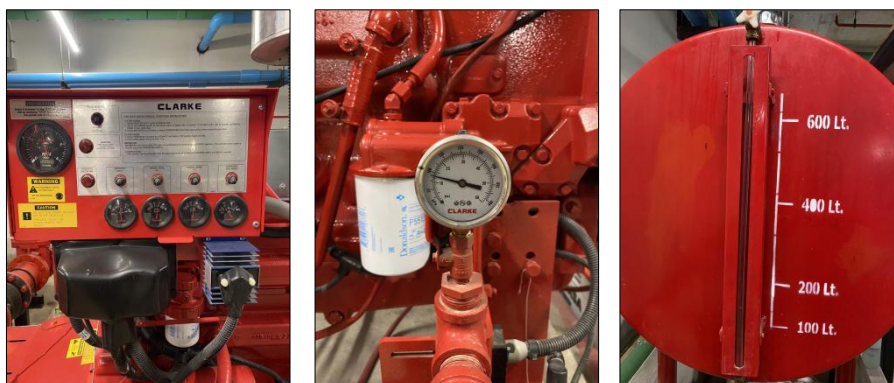
รูปที่ 3-24 ถังแก๊สบริเวณห้องครัว



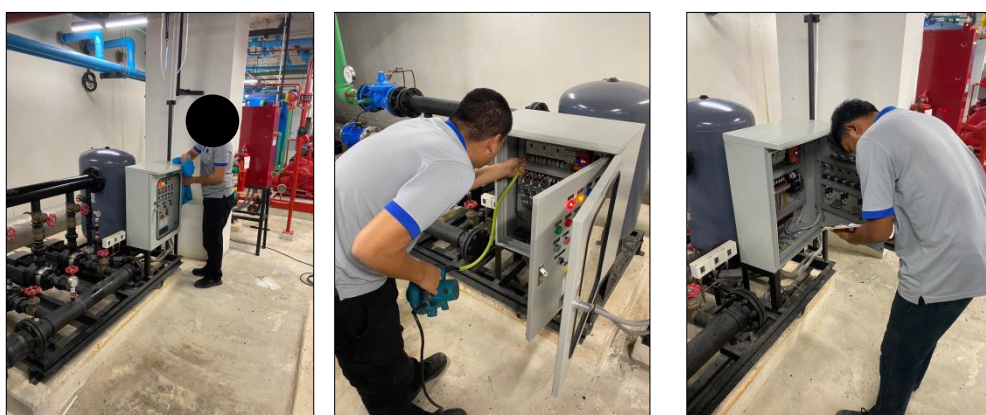
รูปที่ 3-25 สุกตะกอนบ่อบำบัดน้ำเสีย



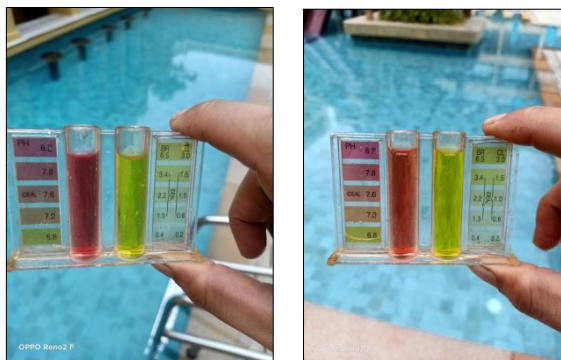
รูปที่ 3-26 ตรวจเช็คถังดับเพลิง



รูปที่ 3-27 ตรวจเช็คถังปั้ม



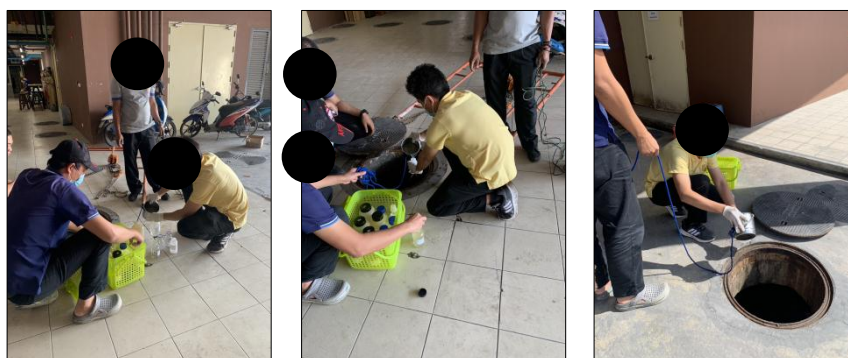
รูปที่ 3-28 ตรวจเช็คอุปกรณ์ไฟฟ้า



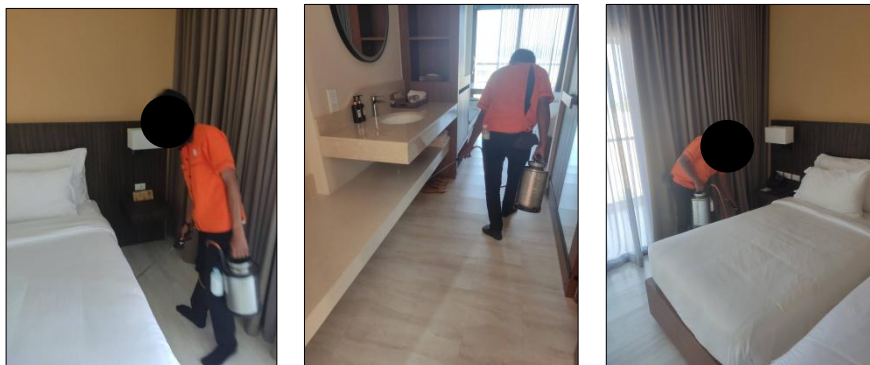
รูปที่ 3-29 ตรวจสอบวิเคราะห์ปริมาณคลอรีนและความเป็นกรด-ด่างของน้ำในสระว่ายน้ำ



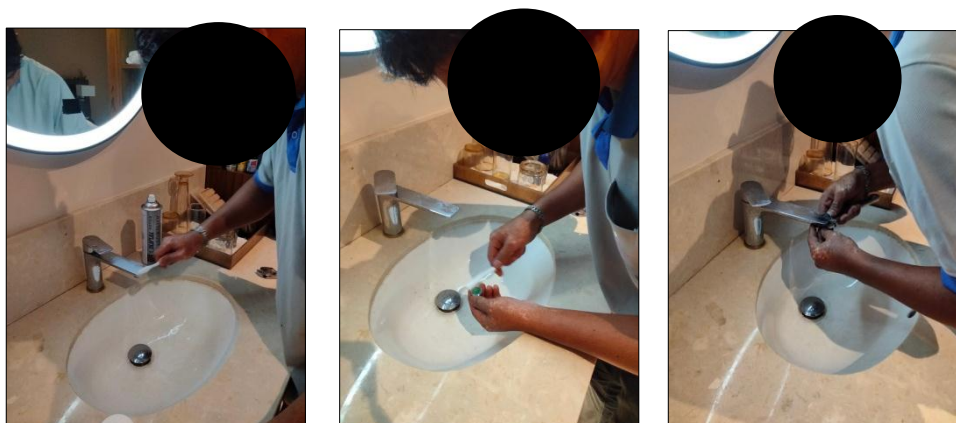
รูปที่ 3-30 ตรวจสอบวิเคราะห์ปริมาณคลอรีนและความเป็นกรด-ด่างของน้ำในสระว่ายน้ำ



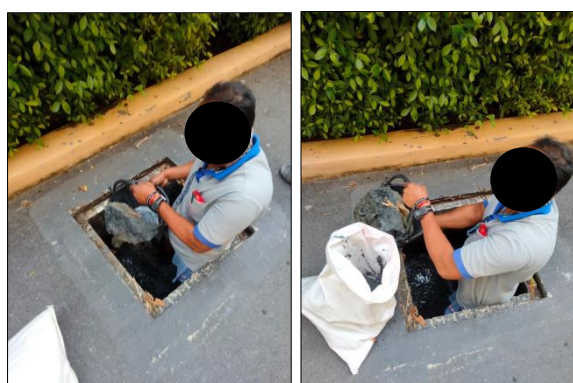
รูปที่ 3-31 เก็บตัวอย่างบ่อบำบัดน้ำเสีย



รูปที่ 3-32 กำจัดปลวกและแมลง



รูปที่ 3-33 ตรวจสอบทำความสะอาดสุขภัณฑ์



รูปที่ 3-34 ขุดลอกท่อระบายน้ำ



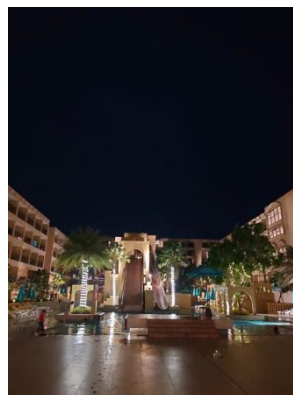
รูปที่ 3-35 ป้ายจำกัดความเร็ว



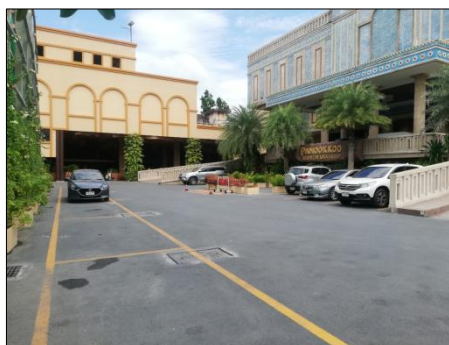
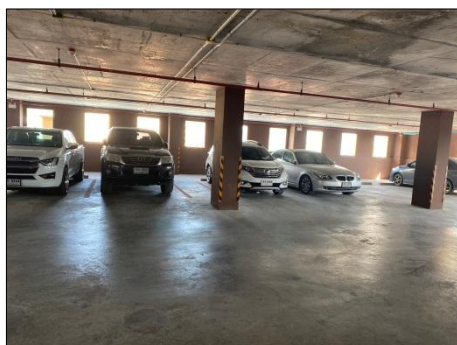
รูปที่ 3-36 ไฟส่องสว่างให้เห็นทางเข้า-ออกได้ชัดเจนในเวลากลางคืน



รูปที่ 3-37 ไฟฟ้าส่องสว่างภายในอาคารเวลากลางคืน



รูปที่ 3-38 ไฟฟ้าส่องสว่างสระว่ายน้ำและเครื่องเล่น เวลากลางคืน



รูปที่ 3-39 ที่จอดรถภายในโครงการ



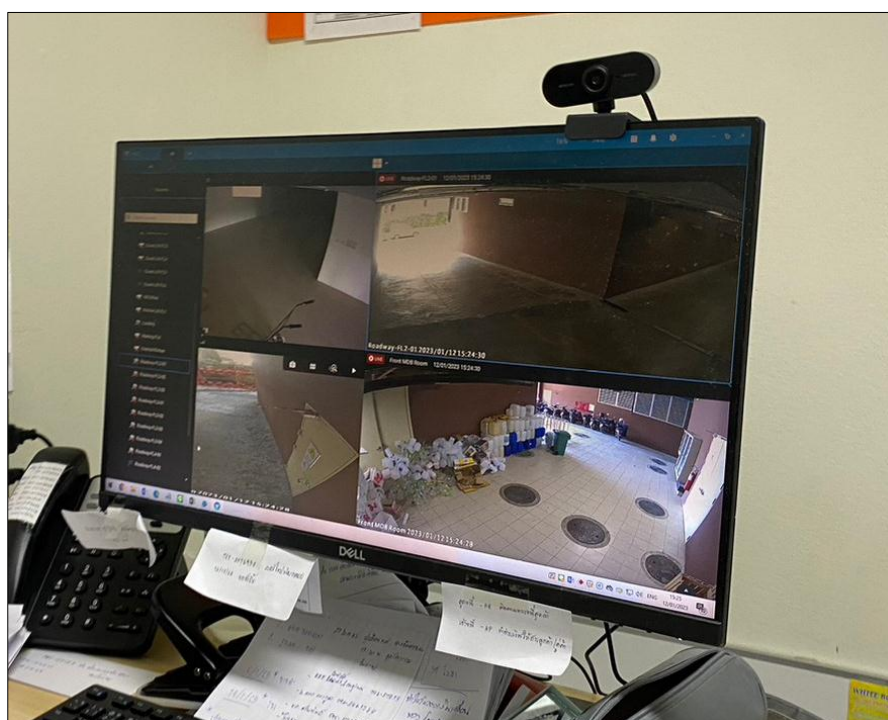
รูปที่ 3-40 สัญลักษณ์จราจรบนพื้น



รูปที่ 3-41 กระจกโค้ง



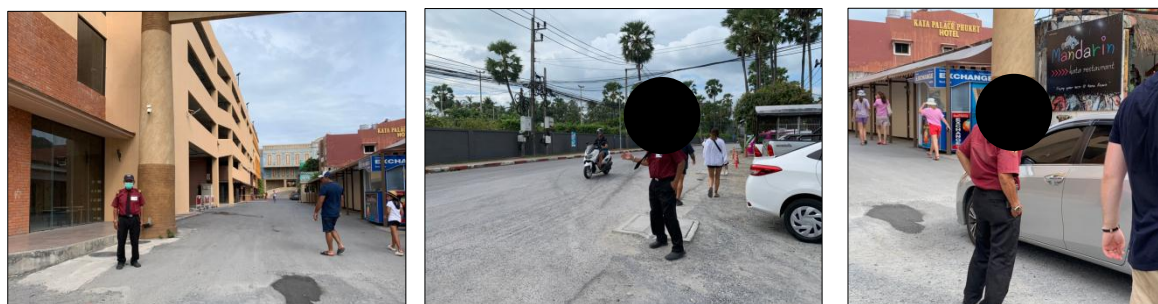
รูปที่ 3-42 กล้องวงจรปิด(CCTV) ภายในโครงการ



รูปที่ 3-43 จอแสดงภาพจากกล้องวงจรปิดภายในโครงการ



รูปที่ 3-44 เจ้าหน้าที่รักษาความปลอดภัย



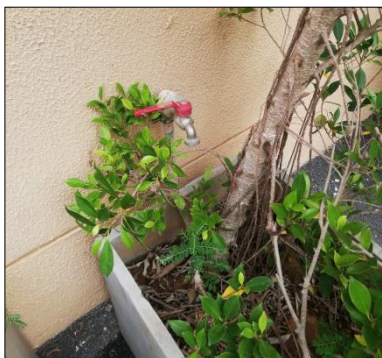
รูปที่ 3-45 เจ้าหน้าที่รักษาความปลอดภัยบริเวณทางเข้า-ออกโครงการตลอด 24 ชั่วโมง



รูปที่ 3-46 คัดแยกมูลฝอยจากต้นทาง



รูปที่ 3-47 ระบบบำบัดน้ำเสีย



รูปที่ 3-48 อุปกรณ์สำหรับรดน้ำต้นไม้



รูปที่ 3-49 ผังเส้นทางหนีไฟภายในห้องพัก



รูปที่ 3-50 ถังขยะบริเวณพื้นที่ส่วนกลาง



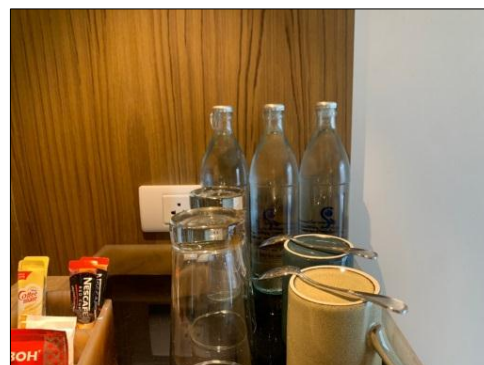
รูปที่ 3-51 หม้อแปลงไฟฟ้า และ แผงกั้นที่ทำด้วยวัสดุทนไฟล้อมรอบหม้อแปลงไฟฟ้า



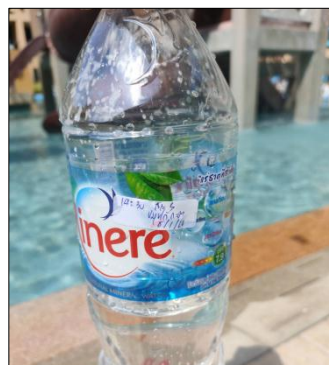
รูปที่ 3-52 ป้ายและคำเตือนอันตรายจากการถูกไฟฟ้าช็อต



รูปที่ 3-53 จุติรวมพล



รูปที่ 3-54 บรรจุภัณฑ์ที่สามารถนำกลับมาใช้ซ้ำได้



รูปที่ 3-55 เก็บตัวอย่างน้ำสระว่ายน้ำ



รูปที่ 3-56 เก็บตัวอย่างน้ำใช้



รูปที่ 3-57 ม่านห้องพัก